

รายงาน
ผลการปฏิบัติงาน
และผลการใช้จ่ายงบประมาณ
ประจำปีงบประมาณ พ.ศ.2565
(1 ตุลาคม 2564 - 30 กันยายน 2565)



มหาวิทยาลัยราชภัฏจันทรเกษม



รายงานผลการปฏิบัติงาน
และผลการใช้จ่ายงบประมาณ ประจำปีงบประมาณ พ.ศ. ๒๕๖๕
(๑ ตุลาคม ๒๕๖๔ - ๓๐ กันยายน ๒๕๖๕)

คณะกรรมการบริหารมหาวิทยาลัยราชภัฏจันทรเกษม
รับทราบในคราวการประชุม ครั้งที่ 20/2565 เมื่อวันที่ 20 พฤศจิกายน 2565

คณะกรรมการสภามหาวิทยาลัยราชภัฏจันทรเกษม
รับทราบในคราวการประชุม ครั้งที่ 12/2565 เมื่อวันที่ 15 ธันวาคม 2565

คำนำ

มหาวิทยาลัยราชภัฏจันทรเกษม ได้จัดทำรายงานผลการปฏิบัติงานและผลการใช้จ่ายงบประมาณ ประจำปีงบประมาณ พ.ศ.2565 วันที่ 1 ตุลาคม 2564 - 30 กันยายน 2565 โดยติดตามและประเมินผล การปฏิบัติงานและผลการใช้จ่ายงบประมาณของหน่วยงานภายในมหาวิทยาลัย รวมทั้งสิ้น 16 หน่วยงาน เพื่อวิเคราะห์และจัดทำรายงานผลการปฏิบัติงานตามตัวชี้วัดแผนปฏิบัติการของมหาวิทยาลัย ประจำปี งบประมาณ พ.ศ. 2565 ตลอดจนวิเคราะห์ปัญหา อุปสรรค และข้อเสนอแนะจากหน่วยงานต่างๆ ให้เห็นภาพรวม การปฏิบัติงานและผลการใช้จ่ายงบประมาณ ประจำปีงบประมาณ พ.ศ.2565 และเป็นข้อมูลสารสนเทศ ในการ อ้างอิง สำหรับการปรับปรุงและพัฒนาการทำงานของมหาวิทยาลัย และหวังเป็นอย่างยิ่งว่ารายงาน ผลการดำเนินงาน ฉบับนี้ จะก่อให้เกิดประโยชน์ในการใช้เป็นแนวทางพัฒนามหาวิทยาลัยราชภัฏจันทรเกษมต่อไป

มหาวิทยาลัยราชภัฏจันทรเกษม

ธันวาคม 2565

สารบัญ

	หน้า
บทสรุปผู้บริหาร	ก
ส่วนที่ 1 สรุปผลการปฏิบัติงานตัวชี้วัดตามแผนปฏิบัติราชการประจำปีงบประมาณ พ.ศ. 2565 มหาวิทยาลัยราชภัฏจันทรเกษม พ.ศ. 2565	1
ส่วนที่ 2 สรุปผลการปฏิบัติงานของตัวชี้วัดตามเล่มเอกสารงบประมาณรายจ่ายประจำปี พ.ศ. 2565 (วันที่ 1 ตุลาคม 2564 – 30 กันยายน 2565)	7
ส่วนที่ 3 สรุปผลการใช้จ่ายงบประมาณ ประจำปีงบประมาณ พ.ศ.2565 (วันที่ 1 ตุลาคม 2564 – 30 กันยายน 2565)	12

บทสรุปผู้บริหาร

มหาวิทยาลัยราชภัฏจันทรเกษม ได้จัดทำรายงานผลการปฏิบัติงานและผลการใช้จ่ายงบประมาณ ประจำปีงบประมาณ พ.ศ. 2565 วันที่ 1 ตุลาคม 2564 - 30 กันยายน 2565 โดยติดตามประเมินผลการปฏิบัติงาน และผลการใช้จ่ายงบประมาณของหน่วยงานภายในมหาวิทยาลัย รวมทั้งสิ้น 16 หน่วยงาน เพื่อวิเคราะห์และจัดทำรายงานผลการปฏิบัติงานตามตัวชี้วัดแผนปฏิบัติการของมหาวิทยาลัย ประจำปีงบประมาณ พ.ศ. 2565 ตลอดจนวิเคราะห์ปัญหา อุปสรรค และข้อเสนอแนะจากหน่วยงานต่างๆ โดยมีรายละเอียดที่สำคัญดังนี้

1. สรุปผลการปฏิบัติงานตัวชี้วัดตามแผนปฏิบัติการประจำปีงบประมาณ พ.ศ. 2565 มหาวิทยาลัยราชภัฏจันทรเกษม พ.ศ. 2565

ผลการดำเนินงานตัวชี้วัดตามแผนปฏิบัติการประจำปีงบประมาณ พ.ศ. 2565 มหาวิทยาลัยราชภัฏจันทรเกษม จำนวน 38 ตัวชี้วัด มีตัวชี้วัดบรรลุเป้าหมาย จำนวน 36 ตัวชี้วัด คิดเป็นร้อยละ 94.74 และไม่บรรลุเป้าหมาย จำนวน 2 ตัวชี้วัด คิดเป็นร้อยละ 5.26 โดยมีรายละเอียดแต่ละยุทธศาสตร์ ดังนี้

ยุทธศาสตร์ที่ 1 การพัฒนาท้องถิ่น มีตัวชี้วัดจำนวน 16 ตัวชี้วัด แบ่งเป็นตัวชี้วัดที่บรรลุเป้าหมาย 15 ตัวชี้วัด คิดเป็นร้อยละ 93.75 และตัวชี้วัดที่ไม่บรรลุเป้าหมาย 1 ตัวชี้วัด คิดเป็นร้อยละ 6.25

ยุทธศาสตร์ที่ 2 การผลิตและพัฒนาครู มีตัวชี้วัดจำนวน 5 ตัวชี้วัด พบว่าตัวชี้วัดทั้ง 5 ตัวชี้วัด บรรลุเป้าหมาย คิดเป็นร้อยละ 100

ยุทธศาสตร์ที่ 3 การยกระดับคุณภาพการศึกษา มีตัวชี้วัดจำนวน 6 ตัวชี้วัด พบว่าตัวชี้วัดทั้ง 6 ตัวชี้วัด บรรลุเป้าหมาย คิดเป็นร้อยละ 100

ยุทธศาสตร์ที่ 4 การพัฒนาระบบบริหารจัดการ มีตัวชี้วัดจำนวน 11 ตัวชี้วัด แบ่งเป็นตัวชี้วัดที่บรรลุเป้าหมาย 10 ตัวชี้วัด คิดเป็นร้อยละ 90.91 และตัวชี้วัดที่ไม่บรรลุเป้าหมาย 1 ตัวชี้วัด คิดเป็นร้อยละ 9.09

ทั้งนี้ มีตัวชี้วัดที่ไม่บรรลุตามเป้าหมาย จำนวน 2 ตัวชี้วัด ดังนี้

ยุทธศาสตร์/ตัวชี้วัด		หน่วยนับ	ค่าเป้าหมาย	ผล	การบรรลุเป้าหมาย
ยุทธศาสตร์ที่ 1 การพัฒนาท้องถิ่น					
ตัวชี้วัดที่ 1.7	อัตราการเพิ่มขึ้นของรายได้ครัวเรือนในพื้นที่การพัฒนาของมหาวิทยาลัย	ร้อยละ	20 (กทม.= 20, จ.ชัยนาท = 20)	16.41 (กทม.= 218.18, จ.ชัยนาท = 10.27)	×
ยุทธศาสตร์ที่ 4 การพัฒนาระบบบริหารจัดการ					
ตัวชี้วัดที่ 4.10	ร้อยละของบุคลากรสายสนับสนุนวิชาการที่ได้รับการพัฒนาต่อจำนวนบุคลากรสายสนับสนุนวิชาการทั้งหมด	ร้อยละ	95	93	×

2. สรุปผลการปฏิบัติงานของตัวชี้วัดตามเอกสารงบประมาณรายจ่ายประจำปี พ.ศ. 2565 (วันที่ 1 ตุลาคม 2564 – 30 กันยายน 2565)

ผลการปฏิบัติงานของตัวชี้วัดตามเอกสารงบประมาณรายจ่ายประจำปี พ.ศ. 2565 มหาวิทยาลัยราชภัฏจันทรเกษม จำนวน 28 ตัวชี้วัด มีตัวชี้วัดบรรลุเป้าหมาย 17 ตัวชี้วัด คิดเป็นร้อยละ 60.71 และไม่บรรลุเป้าหมาย จำนวน 11 ตัวชี้วัด คิดเป็นร้อยละ 39.29 โดยมีรายละเอียด ดังนี้

1. ผลผลิตผู้สำเร็จการศึกษาด้านวิทยาศาสตร์และเทคโนโลยี มีตัวชี้วัดจำนวน 8 ตัวชี้วัด แบ่งเป็นตัวชี้วัดที่บรรลุเป้าหมาย 4 ตัวชี้วัด คิดเป็นร้อยละ 50 และตัวชี้วัดที่ไม่บรรลุเป้าหมาย 4 ตัวชี้วัด คิดเป็นร้อยละ 50

2. ผลผลิตผู้สำเร็จการศึกษาด้านสังคมศาสตร์ มีตัวชี้วัดจำนวน 8 ตัวชี้วัด แบ่งเป็นตัวชี้วัดที่บรรลุเป้าหมาย 3 ตัวชี้วัด คิดเป็นร้อยละ 37.50 และตัวชี้วัดที่ไม่บรรลุเป้าหมาย 5 ตัวชี้วัด คิดเป็นร้อยละ 62.50

3. โครงการยุทธศาสตร์มหาวิทยาลัยราชภัฏเพื่อการพัฒนาท้องถิ่น มีตัวชี้วัดจำนวน 6 ตัวชี้วัด แบ่งเป็นตัวชี้วัดที่บรรลุเป้าหมาย 5 ตัวชี้วัด คิดเป็นร้อยละ 83.33 และตัวชี้วัดที่ไม่บรรลุเป้าหมาย 1 ตัวชี้วัด คิดเป็นร้อยละ 16.67

4. โครงการพัฒนาศักยภาพเครือข่ายผู้นำท้องถิ่นเพื่อรองรับสังคมผู้สูงวัยในจังหวัดชัยนาท มีตัวชี้วัดจำนวน 2 ตัวชี้วัด พบว่าบรรลุเป้าหมายทั้ง 2 ตัวชี้วัด คิดเป็นร้อยละ 100

5. โครงการพัฒนาศักยภาพเพื่อสร้างกระบวนการทำงานในรูปภาคีเครือข่ายชุมชน มีตัวชี้วัดจำนวน 1 ตัวชี้วัด พบว่าไม่บรรลุเป้าหมายคิดเป็นร้อยละ 100

6. โครงการเสริมสร้างศักยภาพผู้นำ 3 วัย เพื่อพัฒนาเครือข่ายในชุมชนท้องถิ่น มีตัวชี้วัดจำนวน 1 ตัวชี้วัด พบว่าบรรลุเป้าหมายทั้ง 1 ตัวชี้วัด คิดเป็นร้อยละ 100

7. โครงการสนับสนุนค่าใช้จ่ายในการจัดการศึกษาตั้งแต่ระดับอนุบาลจนจบการศึกษาขั้นพื้นฐาน มีตัวชี้วัดจำนวน 2 ตัวชี้วัด พบว่าบรรลุเป้าหมายทั้ง 2 ตัวชี้วัด คิดเป็นร้อยละ 100

ทั้งนี้ ตัวชี้วัดที่ไม่บรรลุตามเป้าหมาย จำนวน 11 ตัวชี้วัด ดังนี้

ลำดับที่	แผนงาน/ผลผลิต/โครงการ/ตัวชี้วัด	หน่วยนับตัวชี้วัด	แผนตัวชี้วัด (ทั้งปี)	ผลตัวชี้วัด สะสม	การบรรลุเป้าหมาย
แผนงาน : แผนงานพื้นฐานด้านการพัฒนาและเสริมสร้างศักยภาพทรัพยากรมนุษย์					
1	ผลผลิตที่ 1 : ผู้สำเร็จการศึกษาด้านวิทยาศาสตร์และเทคโนโลยี				
	ตัวชี้วัดเชิงปริมาณ :				
1.1	จำนวนผู้สำเร็จการศึกษา	คน	504	258	×
1.2	จำนวนนักศึกษาเข้าใหม่	คน	900	497	×
1.3	จำนวนนักศึกษาที่คงอยู่	คน	2,517	2,173	×

ลำดับ ที่	แผนงาน/ผลผลิต/ โครงการ/ตัวชี้วัด	หน่วยนับ ตัวชี้วัด	แผนตัวชี้วัด (ทั้งปี)	ผลตัวชี้วัด สะสม	การบรรลุ เป้าหมาย
	ตัวชี้วัดเชิงคุณภาพ :				
1.5	นักศึกษาที่ได้รับรางวัลหรือประกาศนียบัตรวิชาชีพที่เกี่ยวข้องกับสาขาที่สำเร็จการศึกษา	ร้อยละ	90	63	×
2	ผลผลิตที่ 2 : ผู้สำเร็จการศึกษาด้านสังคมศาสตร์				
	ตัวชี้วัดเชิงปริมาณ :				
2.1	จำนวนผู้สำเร็จการศึกษา	คน	1,325	1,264	×
2.2	จำนวนนักศึกษาเข้าใหม่	คน	1,790	1,684	×
2.3	จำนวนนักศึกษาที่คงอยู่	คน	7,045	6,175	×
	ตัวชี้วัดเชิงคุณภาพ :				
2.4	อัตราการมีงานทำ และทำงานตรงสาขา หรือประกอบอาชีพอิสระ ของบัณฑิตมหาวิทยาลัยราชภัฏภายในระยะเวลา 1 ปี	ร้อยละ	90	85.54	×
2.5	นักศึกษาที่ได้รับรางวัลหรือประกาศนียบัตรวิชาชีพที่เกี่ยวข้องกับสาขาที่สำเร็จการศึกษา	ร้อยละ	80	40.26	×
แผนงาน : แผนงานยุทธศาสตร์เสริมสร้างพลังทางสังคม					
3	โครงการที่ 1 โครงการยุทธศาสตร์มหาวิทยาลัยราชภัฏเพื่อการพัฒนาท้องถิ่น				
	ตัวชี้วัดเชิงปริมาณ :				
3.4	จำนวนวิสาหกิจชุมชน/ผู้ประกอบการใหม่ในพื้นที่บริการของมหาวิทยาลัยที่ประสบความสำเร็จจากสนับสนุนองค์ความรู้จากมหาวิทยาลัย	ราย	5	0	×
5	โครงการที่ 3 โครงการพัฒนาศักยภาพเพื่อสร้างกระบวนการทำงานในรูปภาคีเครือข่ายชุมชน				
	ตัวชี้วัดเชิงปริมาณ :				
5.1	ทุนทางสังคม (ความก้าวหน้า) เพิ่มขึ้นเฉลี่ย	ร้อยละ	10	0	×

3. สรุปผลการใช้จ่ายงบประมาณ ประจำปีงบประมาณ พ.ศ.2565 (วันที่ 1 ตุลาคม 2564 - 30 กันยายน 2565)

3.1 ผลการใช้จ่ายงบประมาณ จำแนกตามแหล่งเงิน

งบประมาณรวมทั้งสิ้น จำนวน 621,417,780.83 บาท ใช้จ่ายไป จำนวน 557,928,163.27 บาท คิดเป็นร้อยละ 89.78 (ต่ำกว่าเป้าหมายร้อยละ 10.22) ก้นเหลื่อมปี จำนวน 52,680,563.83 บาท คิดเป็นร้อยละ 8.48 และคงเหลือ จำนวน 10,809,053.73 บาท คิดเป็นร้อยละ 1.74 จำแนกตามแหล่งเงิน ดังนี้

1) งบประมาณแผ่นดิน จัดสรรงบประมาณ จำนวน 443,458,200.00 บาท ระหว่างปีงบประมาณได้รับโอนงบบุคลากรเพิ่ม จำนวน 25,961,280.83.00 บาท (รับโอนจากกรมบัญชีกลาง จำนวน 3,901,980.83 และรับโอนงบกลางรายการเงินสำรองจ่ายเพื่อฉุกเฉินหรือจำเป็น 22,059,300.00 บาท) รวมจัดสรรใหม่ จำนวน 469,419,480.83 บาท ใช้จ่ายไป จำนวน 431,926,303.78 บาท คิดเป็นร้อยละ 92.01 (ต่ำกว่าเป้าหมายร้อยละ 7.99) ก้นเหลื่อมปี จำนวน 34,138,060.83 บาท คิดเป็นร้อยละ 7.27 และคงเหลือ จำนวน 3,355,116.22 บาท คิดเป็น ร้อยละ 0.72

2) งบประมาณรายได้ จัดสรรงบประมาณ จำนวน 162,998,300.00 บาท ระหว่างปีงบประมาณได้ปรับลดงบประมาณตามมติคณะกรรมการบริหารมหาวิทยาลัย ครั้งที่ 6/25665 เมื่อวันที่ 22 มีนาคม 2565 จำนวน 11,000,000.00 บาท รวมจัดสรรใหม่ จำนวน 151,998,300.00 บาท ใช้จ่ายไป จำนวน 126,001,859.49 บาท คิดเป็นร้อยละ 82.90 (ต่ำกว่าเป้าหมายร้อยละ 17.10) ก้นเหลื่อมปี จำนวน 18,542,503.00 บาท คิดเป็นร้อยละ 12.20 และคงเหลือ จำนวน 7,453,937.51 บาท คิดเป็นร้อยละ 4.90

3.2 ผลการเบิกจ่ายงบประมาณในภาพรวมจำแนกตามประเภทรายจ่าย

1) รายจ่ายประจำรวมทั้งสิ้น จำนวน 506,046,678.73 บาท ใช้จ่ายไปจำนวน 472,400,146.67 บาท คิดเป็นร้อยละ 93.35 (ต่ำกว่าเป้าหมายร้อยละ 6.65) ก้นเหลื่อมปี จำนวน 22,837,483.83 บาท คิดเป็นร้อยละ 4.51 และคงเหลือ จำนวน 10,809,048.23 บาท คิดเป็นร้อยละ 2.14

2) รายจ่ายลงทุนรวมทั้งสิ้น จำนวน 115,371,102.10 บาท ใช้จ่ายไป จำนวน 85,528,016.60 บาท คิดเป็นร้อยละ 74.13 (ต่ำกว่าเป้าหมายร้อยละ 25.87) ก้นเหลื่อมปี จำนวน 29,843,080.00 บาท คิดเป็นร้อยละ 25.87 และคงเหลือ จำนวน 5.50 บาท คิดเป็นร้อยละ 0.00

3.3 ผลการใช้จ่ายงบประมาณ จำแนกตามยุทธศาสตร์

ยุทธศาสตร์ที่ 1 การพัฒนาท้องถิ่น จัดสรร จำนวน 40,234,430.14 บาท ใช้จ่ายไป จำนวน 29,486,469.27 บาท คิดเป็นร้อยละ 73.29 ก้นเหลื่อมปีจำนวน 9,691,360.87 บาท คิดเป็นร้อยละ 24.09 และคงเหลือ จำนวน 1,056,600.00 บาท คิดเป็นร้อยละ 2.62

ยุทธศาสตร์ที่ 2 การผลิตและพัฒนาครู จัดสรร จำนวน 18,282,481.00 บาท ใช้ไป จำนวน 13,141,825.00 บาท คิดเป็นร้อยละ 71.88 ก้นเหลื่อมปี จำนวน 5,116,000.00 บาท คิดเป็น ร้อยละ 27.98 และคงเหลือ จำนวน 24,656.00 บาท คิดเป็นร้อยละ 0.14

ยุทธศาสตร์ที่ 3 การยกระดับคุณภาพการศึกษา จัดสรร จำนวน 354,078,003.34 บาท ใช้ไป จำนวน 333,871,473.12 บาท คิดเป็นร้อยละ 94.29 ก้นเหลื่อมปี จำนวน 17,908,014.00 บาท คิดเป็นร้อยละ 5.06 และคงเหลือ จำนวน 2,298,516.22 บาท คิดเป็นร้อยละ 0.65

ยุทธศาสตร์ที่ 4 การพัฒนาระบบบริหารจัดการ จัดสรร จำนวน 208,822,866.35 บาท ใช้ไป จำนวน 181,428,395.88 บาท คิดเป็นร้อยละ 86.88 ก้นเหลื่อมปี จำนวน 19,965,188.96 บาท คิดเป็นร้อยละ 9.56 และคงเหลือ จำนวน 7,429,281.51 บาท คิดเป็นร้อยละ 3.56

ปัญหาอุปสรรคการดำเนินโครงการ

เนื่องจากสถานการณ์การแพร่ระบาดของโรคติดเชื้อไวรัสโคโรนา 2019 (COVID - 19) ทำให้การจัดโครงการบางโครงการ ไม่สามารถดำเนินการได้ตามแผนพัฒนาท้องถิ่นที่กำหนดไว้ โดยเฉพาะกิจกรรมฝึกอบรม ประชุม สัมมนา รวมถึงการลงพื้นที่เพื่อจัดทำข้อมูลและสัมภาษณ์ ซึ่งต้องปฏิบัติตามมาตรการด้านสาธารณสุข ที่ภาครัฐกำหนด ในส่วนงบประมาณคงเหลื่อมมหาวิทยาลัยได้จัดสรรงบประมาณให้แก่หน่วยงานเพื่อพัฒนา ยกระดับคุณภาพการศึกษาในช่วงปลายปีทำให้มีการเบิกจ่ายไม่ทันภายในปีงบประมาณจำเป็นต้องกันเงินไว้ เบิกเหลื่อมปี ส่งผลให้การเบิกจ่ายไม่เป็นไปตามเป้าหมายที่กำหนด

แนวทางการแก้ไขผลการดำเนินงานตัวชี้วัดที่ไม่บรรลุเป้าหมายสำหรับปีงบประมาณ พ.ศ. 2566

1. วิเคราะห์สาเหตุการดำเนินงานตัวชี้วัดที่ไม่บรรลุเป้าหมายของปีงบประมาณ พ.ศ. 2565
2. กำหนดแนวทาง หลักเกณฑ์ และวิธีการ ในการติดตามผลการดำเนินงานตามตัวชี้วัด ตั้งแต่ต้นปีงบประมาณ
3. แต่งตั้งคณะกรรมการติดตามการใช้จ่ายงบประมาณและตัวชี้วัด ประจำปีงบประมาณ พ.ศ. 2566 จัดประชุมคณะกรรมการและตรวจเยี่ยมรายหน่วยงานเพื่อรับฟังปัญหาอุปสรรคและร่วม กำหนดแนวทางการแก้ไขปัญหาอุปสรรค

รายงานผลการปฏิบัติงานและการใช้จ่ายงบประมาณ ประจำปีงบประมาณ พ.ศ. 2565

(วันที่ 1 ตุลาคม 2564 - 30 กันยายน 2565)

มหาวิทยาลัยราชภัฏจันทรเกษม

มหาวิทยาลัยราชภัฏจันทรเกษม ได้จัดทำรายงานผลการปฏิบัติงานและการใช้จ่ายงบประมาณ ประจำปีงบประมาณ พ.ศ.2565 (วันที่ 1 ตุลาคม 2564 - 30 กันยายน 2565) โดยติดตามและประเมินผลการปฏิบัติงานและการใช้จ่ายงบประมาณของหน่วยงานภายในมหาวิทยาลัย รวมทั้งสิ้น 16 หน่วยงาน เพื่อวิเคราะห์และจัดทำรายงานผลการปฏิบัติงานตามตัวชี้วัดตามแผนปฏิบัติการของมหาวิทยาลัย พ.ศ. 2565 ตลอดจนวิเคราะห์ปัญหา อุปสรรค และข้อเสนอแนะจากหน่วยงานต่างๆ โดยมีรายละเอียดที่สำคัญดังนี้

ส่วนที่ 1 สรุปผลการดำเนินงานตามตัวชี้วัดตามแผนปฏิบัติการประจำปีงบประมาณ พ.ศ. 2565 มหาวิทยาลัยราชภัฏจันทรเกษม

ตามที่ กองนโยบายและแผนได้ติดตามผลการดำเนินงานตามตัวชี้วัดตามแผนปฏิบัติการประจำปีงบประมาณ พ.ศ. 2565 มหาวิทยาลัยราชภัฏจันทรเกษม โดยรวบรวมรายงานผลการดำเนินงานแต่ละตัวชี้วัดรวม 38 ตัวชี้วัด ของคณะและหน่วยงาน เพื่อสังเคราะห์เป็นผลการดำเนินงานภาพรวมของมหาวิทยาลัย สามารถสรุปผลได้ดังนี้

ตารางที่ 1 สรุปผลการดำเนินงานตามตัวชี้วัดภาพรวม จำแนกตามยุทธศาสตร์

ยุทธศาสตร์	จำนวนตัวชี้วัดรวม	ตัวชี้วัดที่บรรลุเป้าหมาย		ตัวชี้วัดที่ไม่บรรลุเป้าหมาย	
		จำนวน	ร้อยละ	จำนวน	ร้อยละ
ยุทธศาสตร์ที่ 1 การพัฒนาท้องถิ่น	16	15	93.75	1	6.25
ยุทธศาสตร์ที่ 2 การผลิตและพัฒนาครู	5	5	100.00	-	-
ยุทธศาสตร์ที่ 3 การยกระดับคุณภาพการศึกษา	6	6	100.00	-	-
ยุทธศาสตร์ที่ 4 การพัฒนาระบบบริหารจัดการ	11	10	90.91	1	9.09
รวม	38	36	94.74	2	5.26

(ข้อมูล ณ วันที่ 30 กันยายน 2565)

จากตารางที่ 1 พบว่าตัวชี้วัดตามแผนปฏิบัติการประจำปีงบประมาณ พ.ศ. 2565 มหาวิทยาลัยราชภัฏจันทรเกษม จำนวน 38 ตัวชี้วัด มีตัวชี้วัดบรรลุเป้าหมาย 36 ตัวชี้วัด คิดเป็นร้อยละ 94.74 และ ไม่บรรลุเป้าหมาย จำนวน 2 ตัวชี้วัด คิดเป็นร้อยละ 5.26 โดยมีรายละเอียดแต่ละยุทธศาสตร์ดังนี้

ยุทธศาสตร์ที่ 1 การพัฒนาท้องถิ่น มีตัวชี้วัดจำนวน 16 ตัวชี้วัด แบ่งเป็นตัวชี้วัดที่บรรลุเป้าหมาย 15 ตัวชี้วัด คิดเป็นร้อยละ 93.75 และตัวชี้วัดที่ไม่บรรลุเป้าหมาย 1 ตัวชี้วัด คิดเป็นร้อยละ 6.25

ยุทธศาสตร์ที่ 2 การผลิตและพัฒนาครู มีตัวชี้วัดจำนวน 5 ตัวชี้วัด พบว่าตัวชี้วัดทั้ง 5 ตัวชี้วัด บรรลุเป้าหมาย คิดเป็นร้อยละ 100

ยุทธศาสตร์ที่ 3 การยกระดับคุณภาพการศึกษา มีตัวชี้วัดจำนวน 6 ตัวชี้วัด พบว่าตัวชี้วัดทั้ง 6 ตัวชี้วัด บรรลุเป้าหมาย คิดเป็นร้อยละ 100

ยุทธศาสตร์ที่ 4 การพัฒนาระบบบริหารจัดการ มีตัวชี้วัดจำนวน 11 ตัวชี้วัด แบ่งเป็นตัวชี้วัดที่ บรรลุเป้าหมาย 10 ตัวชี้วัด คิดเป็นร้อยละ 90.91 และตัวชี้วัดที่ไม่บรรลุเป้าหมาย 1 ตัวชี้วัด คิดเป็นร้อยละ 9.09

ตารางที่ 2 สรุปผลการดำเนินงานตามประเด็นยุทธศาสตร์ปี 2565 จำแนกตามตัวชี้วัด

จากการสรุปผลการดำเนินงานตามตัวชี้วัดภาพรวมข้างต้นนั้น เพื่อให้เห็นผลการดำเนินงานที่ ชัดเจนในแต่ละตัวชี้วัด สามารถสรุปผลการดำเนินงานแต่ละตัวชี้วัดรวม 38 ตัวชี้วัด ดำเนินงานในปี 2565 ได้ดังนี้

ลำดับ ที่	ยุทธศาสตร์/ตัวชี้วัด		หน่วยนับ	ค่าเป้าหมาย	ผล	การบรรลุ เป้าหมาย
ยุทธศาสตร์ที่ 1 การพัฒนาท้องถิ่น						
1	ตัวชี้วัดที่ 1.1	ระดับความสำเร็จในการพัฒนา ฐานข้อมูลพื้นที่/บริการของมหาวิทยาลัย	หมู่บ้าน	3	3	✓
2	ตัวชี้วัดที่ 1.2	จำนวนหมู่บ้านที่มหาวิทยาลัยดำเนิน โครงการอันเป็นผลจากการวางแผน พัฒนาเชิงพื้นที่	หมู่บ้าน	30	42	✓
3	ตัวชี้วัดที่ 1.3	จำนวนโรงเรียนที่มหาวิทยาลัยดำเนิน โครงการอันเป็นผลจากการวางแผน พัฒนาเชิงพื้นที่	โรงเรียน	20	33	✓
4	ตัวชี้วัดที่ 1.4	จำนวนภาคีเครือข่ายทั้งภาครัฐ ภาคเอกชน และภาคประชาสังคม ที่ร่วมมือกับมหาวิทยาลัยดำเนิน โครงการพัฒนาท้องถิ่นในพื้นที่บริการ และมีกิจกรรมร่วมกัน	เครือข่าย	40 (กทม.= 20, จ.ชยันนาท = 20)	51 (กทม.= 27, จ.ชยันนาท = 24)	✓
5	ตัวชี้วัดที่ 1.5	จำนวนผู้เข้าร่วมโครงการที่เกี่ยวกับการ น้อมนำพระราโชบาย ด้านการศึกษา เพื่อเสริมสร้างคุณลักษณะคนไทยที่พึง ประสงค์ทั้ง 4 ประการ สู่การปฏิบัติใน พื้นที่บริการของมหาวิทยาลัย	คน	2,000	2,598	✓
6	ตัวชี้วัดที่ 1.6	อัตราการอ่านออกเขียนได้ ของจำนวน ประชากรโดยเฉพาะประชากรในวัย ประถมศึกษาในพื้นที่บริการของ มหาวิทยาลัย	ร้อยละ	70	85.10	✓

ลำดับ ที่	ยุทธศาสตร์/ตัวชี้วัด		หน่วยนับ	ค่าเป้าหมาย	ผล	การบรรลุ เป้าหมาย
7	ตัวชี้วัดที่ 1.7	อัตราการเพิ่มขึ้นของรายได้ครัวเรือนในพื้นที่การพัฒนาของมหาวิทยาลัย	ร้อยละ	20 (กทม.= 20, จ.ชัยนาท = 20)	16.41 (กทม.= 218.18, จ.ชัยนาท = 10.27)	✗
8	ตัวชี้วัดที่ 1.8	มีแหล่งเรียนรู้ด้านศิลปวัฒนธรรม ประเพณี ภูมิปัญญาท้องถิ่น เพื่อเสริมสร้างคุณค่าและจิตสำนึกรักษ์ท้องถิ่น	แหล่ง	4 (กทม.= 2, จ.ชัยนาท = 2)	4 (กทม.= 2, จ.ชัยนาท = 2)	✓
9	ตัวชี้วัดที่ 1.9	ร้อยละการได้งานทำในพื้นที่หรือภูมิภาคของบัณฑิต (Percentage of Graduate Employed in Region)*	ร้อยละ	60	86.90	✓
10	ตัวชี้วัดที่ 1.10	การพัฒนาเชิงพื้นที่ (โครงสร้างพื้นฐานด้านภูมิศาสตร์และสิ่งแวดล้อม สังคม) (Area Based Development)*	ระดับ	2 (ร้อยละ 40)	5 (ร้อยละ 75)	✓
11	ตัวชี้วัดที่ 1.11	การมีส่วนร่วมของบุคคลหรือหน่วยงานในชุมชน พื้นที่ หรือภูมิภาค (Non Age Group Participation)*	ระดับ	5 (ร้อยละ 90)	5 (ร้อยละ 90.90)	✓
12	ตัวชี้วัดที่ 1.12	ความยั่งยืนของมหาวิทยาลัย ชุมชน และสังคม (Green/Sustainability)*	ระดับ	1 (อันดับตั้งแต่ 401 ของโลกขึ้นไป)	1 (อันดับ 1,001+)	✓
13	ตัวชี้วัดที่ 1.13	ความสอดคล้องของหลักสูตร (Curriculum Alignment)*	ระดับ	2 (ร้อยละ 40)	2.23 (ร้อยละ 44.63)	✓
14	ตัวชี้วัดที่ 1.14	การวิจัยและบริการวิชาการเพื่อการพัฒนาในพื้นที่ภูมิภาค (Research / Service in Region)*	ระดับ	4 (ร้อยละ 30)	4 (ร้อยละ 37.46)	✓
15	ตัวชี้วัดที่ 1.15	การมีส่วนร่วมของสังคมและชุมชน (Inclusive Community)*	ระดับ	4 (ร้อยละ 30)	5 (ร้อยละ 52.63)	✓
16	ตัวชี้วัดที่ 1.16	การบูรณาการงบประมาณจากภาครัฐ และเอกชนในการดำเนินงานเพื่อพัฒนาชุมชนและสังคมในพื้นที่ (Integrated Government Budget)*	ระดับ	2 (ร้อยละ 10)	3 (ร้อยละ 22.70)	✓

ลำดับ ที่	ยุทธศาสตร์/ตัวชี้วัด		หน่วยนับ	ค่าเป้าหมาย	ผล	การบรรลุ เป้าหมาย
ยุทธศาสตร์ที่ 2 การผลิตและพัฒนาครู						
17	ตัวชี้วัดที่ 2.1	จำนวนหลักสูตรครุศาสตร์/ ศึกษาศาสตร์และกระบวนการผลิตครู ที่ปรับปรุงเพื่อให้บัณฑิตครูของ มหาวิทยาลัยมีอัตลักษณ์ สมรรถนะ และคุณภาพตามมาตรฐานวิชาชีพ พร้อมด้วยคุณลักษณะที่พึงประสงค์ ตามพระราโชบายด้านการศึกษาและ คุณลักษณะครูศตวรรษที่ 21	หลักสูตร/ กระบวนการ	3	4	✓
18	ตัวชี้วัดที่ 2.2	ร้อยละครูของครูที่มีประสบการณ์สอน ในโรงเรียนต่อปีการศึกษา	ร้อยละ	50	58.20	✓
19	ตัวชี้วัดที่ 2.3	ร้อยละของบัณฑิตครูที่จบจาก มหาวิทยาลัยที่สอบบรรจุผ่านเกณฑ์ ของหน่วยงานต่างๆ ทั้งภาครัฐและ เอกชน ภายในเวลา 1 ปี	ร้อยละ	80	94.76	✓
20	ตัวชี้วัดที่ 2.4	ร้อยละของนักศึกษา ค.บ.ชั้นปีสุดท้ายที่ สอบทักษะภาษาอังกฤษผ่านเกณฑ์ที่ หลักสูตร ค.บ.กำหนด CEFR (B1) หรือ เทียบเท่า	ร้อยละ	30	38.32	✓
21	ตัวชี้วัดที่ 2.5	จำนวนโครงการพัฒนาครูและบุคลากร ทางการศึกษา (re-skill Up-skill)	โครงการ	3	3	✓
ยุทธศาสตร์ที่ 3 การยกระดับคุณภาพการศึกษา						
22	ตัวชี้วัดที่ 3.1	ผลงานของนักศึกษา/อาจารย์ ที่ได้รับ การตีพิมพ์เผยแพร่หรือได้รับรางวัลใน ระดับชาติและนานาชาติ	ผลงาน	100 (นักศึกษา=50 อาจารย์=50)	146 (นักศึกษา=8 อาจารย์=138)	✓
23	ตัวชี้วัดที่ 3.2	ร้อยละของนักศึกษาที่ได้รับ ประกาศนียบัตรวิชาชีพที่เกี่ยวข้องกับ สาขาที่สำเร็จการศึกษา	ร้อยละ	10	54.34	✓
24	ตัวชี้วัดที่ 3.3	ร้อยละของนักศึกษาระดับปริญญาตรี ชั้นปีสุดท้ายที่สอบทักษะภาษาอังกฤษ ผ่านเกณฑ์ CEFR (B1) หรือเทียบเท่า	ร้อยละ	20	30.64	✓

ลำดับ ที่	ยุทธศาสตร์/ตัวชี้วัด		หน่วยนับ	ค่าเป้าหมาย	ผล	การบรรลุ เป้าหมาย
25	ตัวชี้วัดที่ 3.4	ร้อยละของนักศึกษาระดับปริญญาตรี ชั้นปีสุดท้ายที่สอบทักษะด้านดิจิทัล ผ่านเกณฑ์ที่มหาวิทยาลัยกำหนด	ร้อยละ	50	59.28	✓
26	ตัวชี้วัดที่ 3.5	อัตราการได้งานทำ/ทำงานตรงสาขา/ ประกอบอาชีพอิสระทั้งตามภูมิลำเนา และนอกภูมิลำเนาของบัณฑิต มหาวิทยาลัยภายในระยะเวลา 1 ปี	ร้อยละ	80	86.90	✓
27	ตัวชี้วัดที่ 3.6	ผลการประเมินสมรรถนะของบัณฑิต โดยสถานประกอบการผู้ใช้บัณฑิต	ระดับ	4.00	4.75	✓
ยุทธศาสตร์ที่ 4 การพัฒนาระบบบริหารจัดการ						
28	ตัวชี้วัดที่ 4.1	จำนวนอาจารย์และนักศึกษา ศิษย์เก่า ที่ได้รับรางวัลในระดับชาติ/นานาชาติ	คน	50	59	✓
29	ตัวชี้วัดที่ 4.2	อัตราส่วนจำนวนผลงานวิจัยและองค์ ความรู้ต่างๆ ที่เป็นทรัพย์สินทางปัญญา ต่อจำนวนผลงานดังกล่าวที่ถูกนำไปใช้ ประโยชน์อย่างเป็นรูปธรรม	ร้อยละ	20	53.03	✓
30	ตัวชี้วัดที่ 4.3	ร้อยละความพึงพอใจของผู้ใช้งาน ฐานข้อมูลเพื่อบริหารจัดการในการ ตัดสินใจตามพันธกิจหลักของ มหาวิทยาลัย เพื่อการพัฒนาท้องถิ่น	ร้อยละ	80	86.66	✓
31	ตัวชี้วัดที่ 4.4	ระดับผลการประเมินคุณธรรมและ ความโปร่งใสการบริหารงานภาครัฐอยู่ ในระดับสูงหรือสูงมาก	ร้อยละ	92	93.36	✓
32	ตัวชี้วัดที่ 4.5	จำนวนเครือข่ายความร่วมมือกับองค์กร ภายในและต่างประเทศ	เครือข่าย	40	49	✓
33	ตัวชี้วัดที่ 4.6	ร้อยละความพึงพอใจของผู้ใช้งานระบบ บริหารจัดการที่อยู่ในระดับดี (ไม่น้อย กว่าคะแนน 3.51)	ร้อยละ	80	88.20	✓
34	ตัวชี้วัดที่ 4.7	คะแนนการประเมินความพึงพอใจของ ผู้รับบริการ	คะแนน	4.00	4.29	✓
35	ตัวชี้วัดที่ 4.8	จำนวนหน่วยงานที่เข้าระบบการ ประเมินเพื่อการรับรองมาตรฐานการ ประเมินคุณภาพการศึกษาเพื่อการ	หน่วยงาน	5	7	✓

ลำดับ ที่	ยุทธศาสตร์/ตัวชี้วัด		หน่วยนับ	ค่าเป้าหมาย	ผล	การบรรลุ เป้าหมาย
		ดำเนินการที่เป็นเลิศ (Education Criteria for Performance Excellence : EdPEX)				
36	ตัวชี้วัดที่ 4.9	36.1 ร้อยละของบุคลากรสายวิชาการ ด้านตำแหน่งทางวิชาการ ต่อจำนวน สายวิชาการทั้งหมด	ร้อยละ	40	40.95	✓
		36.2 ร้อยละของบุคลากรสายวิชาการ คุณวุฒิปริญญาเอก ต่อจำนวนสาย วิชาการทั้งหมด	ร้อยละ	40	47.88	✓
37	ตัวชี้วัดที่ 4.10	ร้อยละของบุคลากรสายสนับสนุน วิชาการที่ได้รับการพัฒนาต่อจำนวน บุคลากรสายสนับสนุนวิชาการทั้งหมด	ร้อยละ	95	99.41	✓
38	ตัวชี้วัดที่ 4.11	จำนวนเงินสนับสนุนงานวิจัยหรืองาน สร้างสรรค์จากภายในและภายนอก มหาวิทยาลัยต่อจำนวนอาจารย์ประจำ และนักวิจัย	คะแนน	4.29	4.02	✗

ส่วนที่ 2 สรุปผลการปฏิบัติงานของตัวชี้วัดตามเอกสารงบประมาณรายจ่ายประจำปี พ.ศ. 2565 (วันที่ 1 ตุลาคม 2564 – 30 กันยายน 2565)

ตามที่ กองนโยบายและแผนได้ติดตามผลการดำเนินงานของตัวชี้วัดตามเล่มเอกสารงบประมาณรายจ่ายประจำปี พ.ศ. 2565 (วันที่ 1 ตุลาคม 2564 – 30 กันยายน 2565) มหาวิทยาลัยราชภัฏจันทรเกษม โดยรวบรวมรายงานผลการดำเนินงาน แต่ละตัวชี้วัดรวม 28 ตัวชี้วัด ของคณะและหน่วยงาน เพื่อสังเคราะห์เป็นผลการดำเนินงานภาพรวมของมหาวิทยาลัย สามารถสรุปผลได้ดังนี้

ตารางที่ 3 สรุปผลการดำเนินงานตามตัวชี้วัดภาพรวม จำแนกตามผลผลิต/โครงการ

ลำดับ ที่	ผลผลิต/ โครงการ	จำนวน ตัวชี้วัด รวม	บรรลุเป้าหมาย		ไม่บรรลุเป้าหมาย	
			บรรลุ	ร้อยละ	ไม่บรรลุ	ร้อยละ
1	ผู้สำเร็จการศึกษาด้านวิทยาศาสตร์และเทคโนโลยี	8	4	50.00	4	50.00
2	ผู้สำเร็จการศึกษาด้านสังคมศาสตร์	8	3	37.50	5	62.50
3	โครงการยุทธศาสตร์มหาวิทยาลัยราชภัฏเพื่อการ พัฒนาท้องถิ่น	6	5	83.33	1	16.67
4	โครงการพัฒนาศักยภาพเครือข่ายผู้นำท้องถิ่นเพื่อ รองรับสังคมผู้สูงวัยในจังหวัดชัยนาท	2	2	100.00	-	00.00
5	โครงการพัฒนาศักยภาพเพื่อสร้างกระบวนการ ทำงานในรูปภาคีเครือข่ายชุมชน	1	-	0.00	1	00.00
6	โครงการเสริมสร้างศักยภาพผู้นำ 3 วัย เพื่อพัฒนา เครือข่ายในชุมชนท้องถิ่น	1	1	0.00	-	100.00
7	โครงการสนับสนุนค่าใช้จ่ายในการจัดการศึกษา ตั้งแต่ระดับอนุบาลจนจบการศึกษาขั้นพื้นฐาน	2	2	100.00	-	0.00
รวม		28	17	60.72	11	39.28

จากตารางที่ 3 พบว่าผลการปฏิบัติงานของตัวชี้วัดตามเอกสารงบประมาณรายจ่ายประจำปี พ.ศ. 2565 มหาวิทยาลัยราชภัฏจันทรเกษม จำนวน 28 ตัวชี้วัด มีตัวชี้วัดบรรลุเป้าหมาย 17 ตัวชี้วัด คิดเป็นร้อยละ 60.72 และไม่บรรลุเป้าหมาย จำนวน 11 ตัวชี้วัด คิดเป็นร้อยละ 39.28 โดยมีรายละเอียด ดังนี้

1. ผลผลิตผู้สำเร็จการศึกษาด้านวิทยาศาสตร์และเทคโนโลยี มีตัวชี้วัดจำนวน 8 ตัวชี้วัด แบ่งเป็นตัวชี้วัดที่บรรลุเป้าหมาย 4 ตัวชี้วัด คิดเป็นร้อยละ 50 และตัวชี้วัดที่ไม่บรรลุเป้าหมาย 4 ตัวชี้วัด คิดเป็นร้อยละ 50

2. ผลผลิตผู้สำเร็จการศึกษาด้านสังคมศาสตร์ มีตัวชี้วัดจำนวน 8 ตัวชี้วัด แบ่งเป็นตัวชี้วัดที่บรรลุเป้าหมาย 3 ตัวชี้วัด คิดเป็นร้อยละ 37.50 และตัวชี้วัดที่ไม่บรรลุเป้าหมาย 5 ตัวชี้วัด คิดเป็นร้อยละ 62.50

3. โครงการยุทธศาสตร์มหาวิทยาลัยราชภัฏเพื่อการพัฒนาท้องถิ่น มีตัวชี้วัดจำนวน 6 ตัวชี้วัด แบ่งเป็นตัวชี้วัดที่บรรลุเป้าหมาย 5 ตัวชี้วัด คิดเป็นร้อยละ 83.33 และตัวชี้วัดที่ไม่บรรลุเป้าหมาย 1 ตัวชี้วัด คิดเป็นร้อยละ 16.67

4. โครงการพัฒนาศักยภาพเครือข่ายผู้นำท้องถิ่นเพื่อรองรับสังคมผู้สูงอายุในจังหวัดชัยนาท มีตัวชี้วัดจำนวน 2 ตัวชี้วัด พบว่าบรรลุเป้าหมายทั้ง 2 ตัวชี้วัด คิดเป็นร้อยละ 100

5. โครงการพัฒนาศักยภาพเพื่อสร้างกระบวนการทำงานในรูปภาคีเครือข่ายชุมชน มีตัวชี้วัดจำนวน 1 ตัวชี้วัด พบว่าไม่บรรลุเป้าหมายคิดเป็นร้อยละ 100

6. โครงการเสริมสร้างศักยภาพผู้นำ 3 วัย เพื่อพัฒนาเครือข่ายในชุมชนท้องถิ่น มีตัวชี้วัดจำนวน 1 ตัวชี้วัด พบว่าบรรลุเป้าหมายทั้ง 1 ตัวชี้วัด คิดเป็นร้อยละ 100

7. โครงการสนับสนุนค่าใช้จ่ายในการจัดการศึกษาตั้งแต่ระดับอนุบาลจนจบการศึกษาขั้นพื้นฐาน มีตัวชี้วัดจำนวน 2 ตัวชี้วัด พบว่าบรรลุเป้าหมายทั้ง 2 ตัวชี้วัด คิดเป็นร้อยละ 100

ตารางที่ 4 สรุปผลการปฏิบัติงานของตัวชี้วัดตามเอกสารงบประมาณรายจ่ายประจำปี พ.ศ. 2565 มหาวิทยาลัยราชภัฏจันทรเกษม

จากการสรุปผลการดำเนินงานตามตัวชี้วัดภาพรวมข้างต้นนั้น เพื่อให้เห็นผลการดำเนินงานที่ชัดเจนในแต่ละตัวชี้วัด สามารถสรุปผลการดำเนินงานแต่ละตัวชี้วัดรวม 28 ตัวชี้วัด ดำเนินงานในปี 2565 ได้ดังนี้

ลำดับที่	แผนงาน/ผลผลิต/โครงการ/ตัวชี้วัด	หน่วยนับตัวชี้วัด	แผนตัวชี้วัด (ทั้งปี)	ผลตัวชี้วัดสะสม	การบรรลุเป้าหมาย
แผนงาน : แผนงานพื้นฐานด้านการพัฒนาและเสริมสร้างศักยภาพทรัพยากรมนุษย์					
1	ผลผลิตที่ 1 : ผู้สำเร็จการศึกษาด้านวิทยาศาสตร์และเทคโนโลยี				
	ตัวชี้วัดเชิงปริมาณ :				
1.1	จำนวนผู้สำเร็จการศึกษา	คน	504	258	✗
1.2	จำนวนนักศึกษาเข้าใหม่	คน	900	497	✗
1.3	จำนวนนักศึกษาที่คงอยู่	คน	2,517	2,173	✗
	ตัวชี้วัดเชิงคุณภาพ :				
1.4	อัตราการมีงานทำ และทำงานตรงสาขา หรือประกอบอาชีพอิสระ ของบัณฑิตมหาวิทยาลัยราชภัฏ ภายในระยะเวลา 1 ปี	ร้อยละ	90	91.01	✓
1.5	นักศึกษาที่ได้รับรางวัลหรือประกาศนียบัตรวิชาชีพที่เกี่ยวข้องกับสาขาที่สำเร็จการศึกษา	ร้อยละ	90	63	✗
1.6	ความพึงพอใจของผู้ใช้บัณฑิต	ร้อยละ	90	93	✓
	ตัวชี้วัดเชิงเวลา :				

ลำดับ ที่	แผนงาน/ผลผลิต/ โครงการ/ตัวชี้วัด	หน่วยนับ ตัวชี้วัด	แผนตัวชี้วัด (ทั้งปี)	ผลตัวชี้วัด สะสม	การบรรลุ เป้าหมาย
1.7	ผู้สำเร็จการศึกษาที่จบการศึกษาตามหลักสูตรภายใน ระยะเวลาที่กำหนด	ร้อยละ	100	100	✓
	ตัวชี้วัดเชิงต้นทุน :				
1.8	ค่าใช้จ่ายการผลิตตามงบประมาณที่ได้รับจัดสรร (งบดำเนินการ)	ล้านบาท	7.8544	10.2138	✓
2	ผลผลิตที่ 2 : ผู้สำเร็จการศึกษาด้านสังคมศาสตร์				
	ตัวชี้วัดเชิงปริมาณ :				
2.1	จำนวนผู้สำเร็จการศึกษา	คน	1,325	1,264	✗
2.2	จำนวนนักศึกษาเข้าใหม่	คน	1,790	1,684	✗
2.3	จำนวนนักศึกษาที่คงอยู่	คน	7,045	6,175	✗
	ตัวชี้วัดเชิงคุณภาพ :				
2.4	อัตราการมีงานทำ และทำงานตรงสาขา หรือประกอบ อาชีพอิสระ ของบัณฑิตมหาวิทยาลัยราชภัฏ ภายใน ระยะเวลา 1 ปี	ร้อยละ	90	85.54	✗
2.5	นักศึกษาที่ได้รับรางวัลหรือประกาศนียบัตรวิชาชีพที่ เกี่ยวข้องกับสาขาที่สำเร็จการศึกษา	ร้อยละ	80	40.26	✗
2.6	ความพึงพอใจของผู้ใช้บัณฑิต	ร้อยละ	90	96.80	✓
	ตัวชี้วัดเชิงเวลา :				
2.7	ผู้สำเร็จการศึกษาจบการศึกษาตามหลักสูตรภายใน ระยะเวลาที่กำหนด	ร้อยละ	100	100	✓
	ตัวชี้วัดเชิงต้นทุน :				
2.8	ค่าใช้จ่ายการผลิตตามงบประมาณที่ได้รับจัดสรร (งบดำเนินการ)	ล้านบาท	9.0207	10.9433	✓
แผนงาน : แผนงานยุทธศาสตร์เสริมสร้างพลังทางสังคม					
3	โครงการที่ 1 โครงการยุทธศาสตร์มหาวิทยาลัยราชภัฏเพื่อการพัฒนาท้องถิ่น				
	ตัวชี้วัดเชิงปริมาณ :				
3.1	จำนวนผลิตภัณฑ์ชุมชนในพื้นที่ได้รับการพัฒนาและ ยกระดับ	ผลิตภัณฑ์	5	5	✓
3.2	จำนวนโรงเรียนที่ได้รับการพัฒนาการจัดการศึกษา	โรงเรียน	5	13	✓
3.3	จำนวนหมู่บ้าน/มหาวิทยาลัยที่ดำเนินการ	หมู่บ้าน/ มหาวิทยาลัย	30	38	✓

ลำดับ ที่	แผนงาน/ผลผลิต/ โครงการ/ตัวชี้วัด	หน่วยนับ ตัวชี้วัด	แผนตัวชี้วัด (ทั้งปี)	ผลตัวชี้วัด สะสม	การบรรลุ เป้าหมาย
3.4	จำนวนวิสาหกิจชุมชน/ผู้ประกอบการใหม่ในพื้นที่บริการ ของมหาวิทยาลัยที่ประสบความสำเร็จจากสนับสนุนองค์ ความรู้จากมหาวิทยาลัย	ราย	5	0	✗
	ตัวชี้วัดเชิงคุณภาพ :				
3.5	รายได้ของชุมชนที่เข้าร่วมโครงการเพิ่มขึ้นไม่น้อยกว่า	ร้อยละ	15	48.01	✓
	ตัวชี้วัดเชิงเวลา :				
3.6	โครงการแล้วเสร็จตามระยะเวลาที่กำหนด	ร้อยละ	80	80	✓
4	โครงการที่ 2 โครงการพัฒนาศักยภาพเครือข่ายผู้นำท้องถิ่นเพื่อรองรับสังคมผู้สูงอายุในจังหวัดชัยนาท				
	ตัวชี้วัดเชิงปริมาณ :				
4.1	หลักสูตรการดูแลผู้สูงอายุในท้องถิ่น	หลักสูตร	1	1	✓
4.2	ผู้เข้าร่วมอบรมหลักสูตรการดูแลผู้สูงอายุในท้องถิ่น	คน	300	300	✓
5	โครงการที่ 3 โครงการพัฒนาศักยภาพเพื่อสร้างกระบวนการทำงานในรูปภาคีเครือข่ายชุมชน				
	ตัวชี้วัดเชิงปริมาณ :				
5.1	ทุนทางสังคม (ความก้าวหน้า) เพิ่มขึ้นเฉลี่ย	ร้อยละ	10	0	✗
6	โครงการที่ 4 โครงการเสริมสร้างศักยภาพผู้นำ 3 วัย เพื่อพัฒนาเครือข่ายในชุมชนท้องถิ่น				
	ตัวชี้วัดเชิงปริมาณ :				
6.1	จำนวนเครือข่ายที่ได้รับการพัฒนาด้วยระบบผู้นำ 3 วัย	ชุมชน	10	41	✓
แผนงาน : แผนงานยุทธศาสตร์สร้างความเสมอภาคทางการศึกษา					
7	โครงการที่ 1 : โครงการสนับสนุนค่าใช้จ่ายในการจัดการศึกษาตั้งแต่ระดับอนุบาลจนจบการศึกษาขั้นพื้นฐาน				
	ตัวชี้วัดเชิงปริมาณ :				
7.1	จำนวนนักเรียนที่ได้รับการสนับสนุนตามโครงการ	คน	266	269	✓
	ตัวชี้วัดเชิงคุณภาพ :				
7.2	ค่าใช้จ่ายที่ผู้ปกครองสามารถลดค่าใช้จ่ายตามรายการที่ ได้รับการสนับสนุน	ร้อยละ	100	100	✓

ปัญหาอุปสรรคการดำเนินโครงการ

เนื่องจากสถานการณ์การแพร่ระบาดของโรคติดเชื้อไวรัสโคโรนา 2019 (COVID - 19) ทำให้การจัดโครงการบางโครงการ ไม่สามารถดำเนินการได้ตามแผนพัฒนาท้องถิ่นที่กำหนดไว้ โดยเฉพาะกิจกรรมฝึกอบรมประชุม สัมมนา รวมถึงการลงพื้นที่เพื่อจัดทำข้อมูลและสัมภาษณ์ ซึ่งต้องปฏิบัติตามมาตรการด้านสาธารณสุขที่ภาครัฐกำหนด ในส่วนงบประมาณคงเหลือมหาวิทยาลัยได้จัดสรรงบประมาณให้แก่หน่วยงานเพื่อพัฒนาระดับคุณภาพการศึกษาในช่วงปลายปี ทำให้มีการเบิกจ่ายไม่ทันภายในปีงบประมาณจำเป็นต้องกันเงินไว้เบิกเหลือปี ส่งผลให้การเบิกจ่ายไม่เป็นไปตามเป้าหมายที่กำหนด

แนวทางการแก้ไขผลการดำเนินงานตัวชี้วัดที่ไม่บรรลุเป้าหมายสำหรับปีงบประมาณ พ.ศ. 2566

1. วิเคราะห์สาเหตุการดำเนินงานตัวชี้วัดที่ไม่บรรลุเป้าหมายของปีงบประมาณ พ.ศ. 2565
2. กำหนดแนวทาง หลักเกณฑ์ และวิธีการ ในการติดตามผลการดำเนินงานตามตัวชี้วัดตั้งแต่ต้นปีงบประมาณ
3. แต่งตั้งคณะกรรมการติดตามการใช้จ่ายงบประมาณและตัวชี้วัด ประจำปีงบประมาณ พ.ศ. 2566 จัดประชุมคณะกรรมการและตรวจเยี่ยมรายหน่วยงานเพื่อรับฟังปัญหาอุปสรรคและร่วมกำหนดแนวทางการแก้ไขปัญหาอุปสรรค

ส่วนที่ 3 ผลการใช้จ่ายงบประมาณ ประจำปีงบประมาณ พ.ศ.2565

มหาวิทยาลัยราชภัฏจันทรเกษม โดยกองนโยบายและแผน ดำเนินการเร่งรัดติดตามผลการปฏิบัติงานและการใช้จ่ายงบประมาณประจำปีงบประมาณ พ.ศ.2565 ในภาพรวมของมหาวิทยาลัย ประกอบด้วย คณะ สำนัก สถาบัน และหน่วยงานในสังกัดมหาวิทยาลัย จำนวน 26 หน่วยงาน ซึ่งกองนโยบายและแผน ได้ดำเนินการรวบรวมผลการปฏิบัติงานและการใช้จ่ายงบประมาณ สรุปเป็นรายงานผลการปฏิบัติงานและการใช้จ่ายงบประมาณ ประจำปีงบประมาณ พ.ศ.2565 (วันที่ 1 ตุลาคม 2564 – 30 กันยายน 2565)

โดยเป้าหมายการเบิกจ่ายงบประมาณรายจ่ายภาพรวมสะสม รายจ่ายประจำสะสม และรายจ่ายลงทุนสะสม จำแนกเป็นรายไตรมาส ดังนี้

ไตรมาส	ภาพรวม		รายจ่ายประจำ		รายจ่ายลงทุน	
	รายไตรมาส	สะสม (%)	รายไตรมาส	สะสม (%)	รายไตรมาส	สะสม (%)
1	23.00	23.00	28.00	28.00	8.00	8.00
2	31.00	54.00	30.00	58.00	32.00	40.00
3	23.00	77.00	22.00	80.00	25.00	65.00
4	23.00	100.00	20.00	100.00	35.00	100.00

1. ผลการใช้จ่ายงบประมาณ จำแนกตามแหล่งเงิน

งบประมาณรวมทั้งสิ้น จำนวน 621,417,780.83 บาท ใช้ไป จำนวน 557,928,163.27 บาท คิดเป็นร้อยละ 89.78 (ต่ำกว่าเป้าหมายร้อยละ 10.22) ก้นเหลื่อมปี จำนวน 52,680,563.83 บาท คิดเป็นร้อยละ 8.48 และคงเหลือ จำนวน 10,809,053.73 บาท คิดเป็นร้อยละ 1.74 จำแนกตามแหล่งเงินดังนี้

งบประมาณแผ่นดิน จัดสรรงบประมาณ จำนวน 443,458,200.00 บาท ระหว่างปีงบประมาณ ได้รับโอนงบบุคลากรเพิ่ม จำนวน 25,961,280.83.00 บาท (รับโอนจากกรมบัญชีกลาง จำนวน 3,901,980.83 บาท และรับโอนงบกลางรายการเงินสำรองจ่ายเพื่อฉุกเฉินหรือจำเป็น 22,059,300.00 บาท) รวมจัดสรรใหม่ จำนวน 469,419,480.83 บาท ใช้ไป จำนวน 431,926,303.78 บาท คิดเป็นร้อยละ 92.01 (ต่ำกว่าเป้าหมายร้อยละ 7.99) ก้นเหลื่อมปี จำนวน 34,138,060.83 บาท คิดเป็นร้อยละ 7.27 และคงเหลือ จำนวน 3,355,116.22 บาท คิดเป็นร้อยละ 0.72

งบประมาณรายได้ จัดสรรงบประมาณ จำนวน 162,998,300.00 บาท ระหว่างปีงบประมาณ ได้ปรับลดงบประมาณตามมติคณะกรรมการบริหารมหาวิทยาลัย ครั้งที่ 6/25665 เมื่อวันที่ 22 มีนาคม 2565 จำนวน 11,000,000.00 บาท รวมจัดสรรใหม่ จำนวน 151,998,300.00 บาท ใช้ไป จำนวน 126,001,859.49 บาท คิดเป็นร้อยละ 82.90 (ต่ำกว่าเป้าหมายร้อยละ 17.10) ก้นเหลื่อมปี จำนวน 18,542,503.00 บาท คิดเป็นร้อยละ 12.20 และคงเหลือ จำนวน 7,453,937.51 บาท คิดเป็นร้อยละ 4.90 ดังนี้

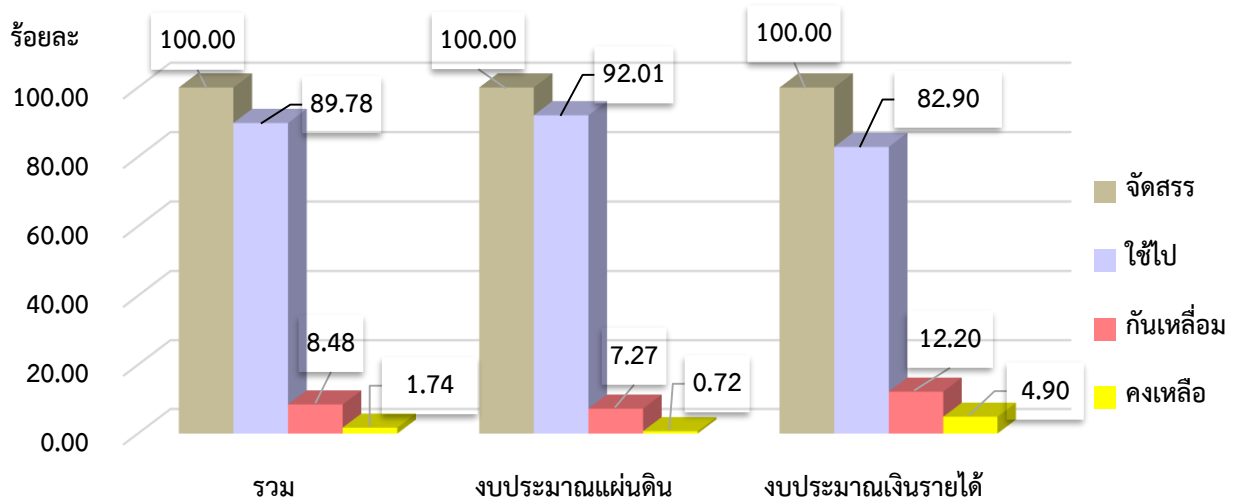
ตารางที่ 1 ผลการเบิกจ่ายงบประมาณ จำแนกตามแหล่งเงิน

หน่วย : บาท

แหล่งเงิน	จัดสรร	ใช้ไป	ร้อยละ	กันเหลือ	ร้อยละ	คงเหลือ	ร้อยละ
รวมทั้งสิ้น	621,417,780.83	557,928,163.27	89.78	52,680,563.83	8.48	10,809,053.73	1.74
1.งบประมาณแผ่นดิน	469,419,480.83	431,926,303.78	92.01	34,138,060.83	7.27	3,355,116.22	0.72
2. งบประมาณเงินรายได้	151,998,300.00	126,001,859.49	82.90	18,542,503.00	12.20	7,453,937.51	4.90

เปรียบเทียบเป้าหมายและผลการเบิกจ่ายงบประมาณ ปีงบประมาณ พ.ศ. 2565 จำแนกตามแหล่งเงิน

แหล่งเงิน	เป้าหมาย	ผล	ต่ำกว่าเป้าหมาย
รวมทั้งสิ้น	100.00	89.78	(10.22)
งบประมาณแผ่นดิน	100.00	92.01	(7.99)
งบประมาณรายได้	100.00	82.90	(17.10)



ต่ำกว่าเป้าหมาย 10.22 ต่ำกว่าเป้าหมาย 7.99 ต่ำกว่าเป้าหมาย 17.10

2. ผลการใช้จ่ายงบประมาณ จำแนกตามประเภทรายจ่าย

2.1 ผลการใช้จ่ายงบประมาณภาพรวม

- รายจ่ายประจำรวมทั้งสิ้น จำนวน 506,046,678.73 บาท ใช้ไป จำนวน 472,400,146.67 บาท คิดเป็นร้อยละ 93.35 (ต่ำกว่าเป้าหมายร้อยละ 6.65) ก้นเหลื่อมปีจำนวน 22,837,483.83 บาท คิดเป็นร้อยละ 4.51 และคงเหลือ จำนวน 10,809,048.23 บาท คิดเป็นร้อยละ 2.14

- รายจ่ายลงทุนรวมทั้งสิ้น จำนวน 115,371,102.10 บาท ใช้ไป จำนวน 85,528,016.60 บาท คิดเป็นร้อยละ 74.13 (ต่ำกว่าเป้าหมายร้อยละ 25.87) ก้นเหลื่อมปี จำนวน 29,843,080.00 บาท คิดเป็นร้อยละ 25.87 และคงเหลือ จำนวน 5.50 บาท คิดเป็นร้อยละ 0.00

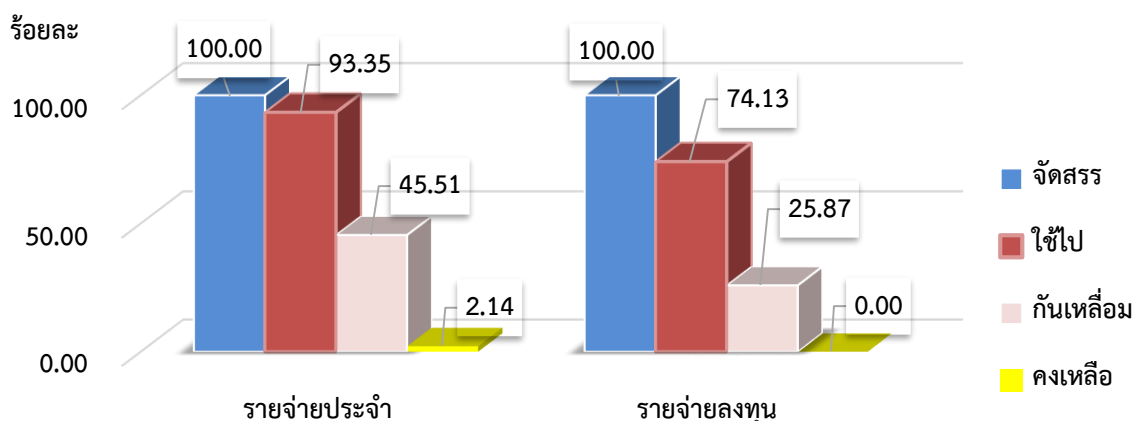
ตารางที่ 2 ผลการใช้จ่ายงบประมาณภาพรวม จำแนกตามประเภทรายจ่าย

หน่วย : บาท

ประเภท	จัดสรร	ใช้ไป	ร้อยละ	ก้นเหลื่อม	ร้อยละ	คงเหลือ	ร้อยละ
รวมทั้งสิ้น	621,417,780.83	557,928,163.27	89.78	52,680,563.83	8.48	10,809,053.73	1.74
1. รายจ่ายประจำ	506,046,678.73	472,400,146.67	93.35	22,837,483.83	4.51	10,809,048.23	2.14
2. รายจ่ายลงทุน	115,371,102.10	85,528,016.60	74.13	29,843,080.00	25.87	5.50	0.00

เปรียบเทียบเป้าหมายและผลการเบิกจ่ายงบประมาณ ปีงบประมาณ พ.ศ. 2565 จำแนกตามประเภทรายจ่าย

ประเภท	เป้าหมาย	ผล	ต่ำกว่าเป้าหมาย
รวมทั้งสิ้น	100.00	89.78	(10.22)
1. รายจ่ายประจำ	100.00	93.35	(6.65)
2. รายจ่ายลงทุน	100.00	74.13	(25.87)



ต่ำกว่าเป้าหมาย 6.65

ต่ำกว่าเป้าหมาย 25.87

2.2 ผลการใช้จ่ายงบประมาณแผ่นดิน

- รายจ่ายประจํารวมทั้งสิ้น จำนวน 469,419,480.83 บาท ใ้ไป จำนวน 431,926,303.78 บาท คิดเป็นร้อยละ 92.01 (ต่ำกว่าเป้าหมายร้อยละ 2.41) ก้นเหลือมปี จำนวน 5,273,010.83 บาท คิดเป็นร้อยละ 1.47 และคงเหลือ จำนวน 3,355,111.22 บาท คิดเป็นร้อยละ 0.94

- รายจ่ายลงทุนรวมทั้งสิ้น จำนวน 111,900,545.70 บาท ใ้ไป จำนวน 83,035,490.70 บาท คิดเป็นร้อยละ 74.20 (ต่ำกว่าเป้าหมายร้อยละ 25.80) ก้นเหลือมปี จำนวน 28,865,050.00 บาท คิดเป็นร้อยละ 25.80 และคงเหลือ จำนวน 5.00 บาท คิดเป็นร้อยละ 0.00

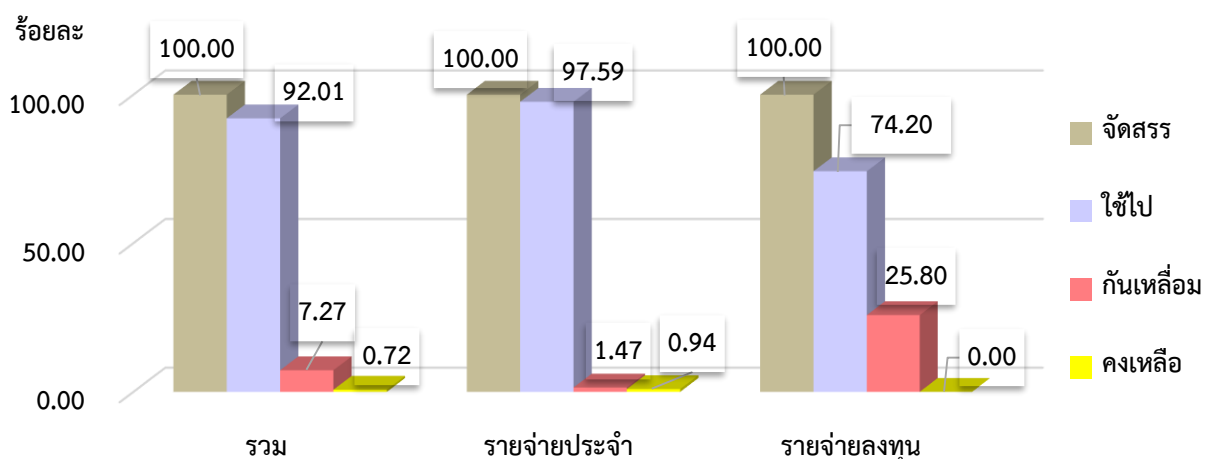
ตารางที่ 3 ผลการเบิกจ่ายงบประมาณแผ่นดิน จำแนกตามประเภทรายจ่าย

หน่วย : บาท

ประเภท	จัดสรร	ใ้ไป	ร้อยละ	ก้นเหลือม	ร้อยละ	คงเหลือ	ร้อยละ
รวมทั้งสิ้น	469,419,480.83	431,926,303.78	92.01	34,138,060.83	7.27	3,355,116.22	0.72
1. รายจ่ายประจำ	357,518,935.13	348,890,813.08	97.59	5,273,010.83	1.47	3,355,111.22	0.94
2. รายจ่ายลงทุน	111,900,545.70	83,035,490.70	74.20	28,865,050.00	25.80	5.00	0.00

เปรียบเทียบเป้าหมายและผลการเบิกจ่ายงบประมาณ ปีงบประมาณ พ.ศ. 2565 จำแนกตามประเภทรายจ่าย

ประเภท	เป้าหมาย	ผล	ต่ำกว่าเป้าหมาย
รวมทั้งสิ้น	100.00	92.01	(7.99)
1. รายจ่ายประจำ	100.00	97.59	(2.41)
2. รายจ่ายลงทุน	100.00	74.20	(25.80)



ต่ำกว่าเป้าหมาย 7.99

ต่ำกว่าเป้าหมาย 2.41

ต่ำกว่าเป้าหมาย 25.80

2.3 ผลการใช้จ่ายงบประมาณเงินรายได้

- รายจ่ายประจํารวมทั้งสิ้น จํานวน 148,527,743.60 บาท ใช้ไป จํานวน 123,509,333.59 บาท คิดเป็นร้อยละ 83.16 (ต่ำกว่าเป้าหมายร้อยละ 36.91) กั้นเหลืออมปี จํานวน 17,564,473.00 บาท คิดเป็นร้อยละ 11.83 และคงเหลือ จํานวน 7,453,937.01 บาท คิดเป็นร้อยละ 5.02

- รายจ่ายลงทุนรวมทั้งสิ้น จํานวน 3,470,556.40 บาท ใช้ไป จํานวน 2,492,525.90 บาท คิดเป็นร้อยละ 71.82 (ต่ำกว่าเป้าหมายร้อยละ 23.10) กั้นเหลืออมปี จํานวน 978,030.00 บาท คิดเป็นร้อยละ 28.18 และคงเหลือ จํานวน 0.50 บาท คิดเป็นร้อยละ 0.00

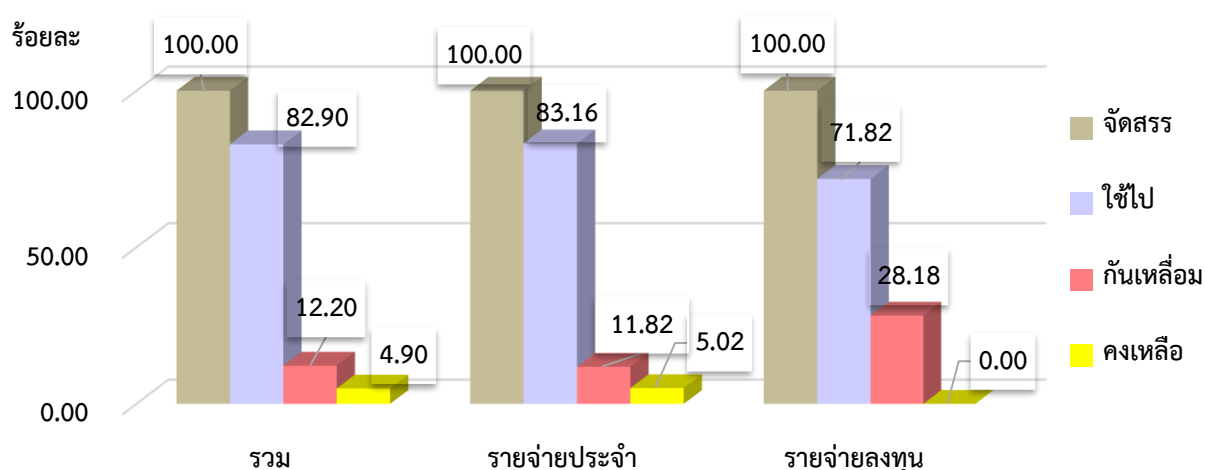
ตารางที่ 4 ผลการเบิกจ่ายงบประมาณเงินรายได้ จําแนกตามประเภทรายจ่าย

หน่วย : บาท

ประเภท	จัดสรร	ใช้ไป	ร้อยละ	กั้นเหลืออม	ร้อยละ	คงเหลือ	ร้อยละ
รวมทั้งสิ้น	151,998,300.00	126,001,859.49	82.90	18,542,503.00	12.20	7,453,937.51	4.90
1. รายจ่ายประจำ	148,527,743.60	123,509,333.59	83.16	17,564,473.00	11.82	7,453,937.01	5.02
2. รายจ่ายลงทุน	3,470,556.40	2,492,525.90	71.82	978,030.00	28.18	0.50	0.00

เปรียบเทียบเป้าหมายและผลการเบิกจ่ายงบประมาณ ปีงบประมาณ พ.ศ. 2565 จําแนกตามประเภทรายจ่าย

ประเภท	เป้าหมาย	ผล	ต่ำกว่าเป้าหมาย
รวมทั้งสิ้น	100.00	82.90	(17.10)
1. รายจ่ายประจำ	100.00	83.16	(36.91)
2. รายจ่ายลงทุน	100.00	71.82	(23.10)



ต่ำกว่าเป้าหมาย 17.10

ต่ำกว่าเป้าหมาย 36.91

ต่ำกว่าเป้าหมาย 23.10

2.4 ปัญหา อุปสรรค และแนวทางแก้ไข

ปัญหา อุปสรรค	แนวทางแก้ไข
<p>1. ช่วงปีงบประมาณ ไตรมาส 4 (เดือนกันยายน) มหาวิทยาลัยได้จัดสรรงบประมาณเหลือจ่ายจากงบดำเนินงานให้หน่วยงานทำให้การเบิกจ่ายไม่ทันตามปีงบประมาณ</p>	<p>1. งบประมาณที่ไม่สามารถเบิกจ่ายได้ทันปีงบประมาณ 2565 มหาวิทยาลัยได้ดำเนินการกันเงินเหลือมปีไว้เพื่อบริหารจัดการในปีงบประมาณถัดไป</p>
<p>2. งบประมาณรายจ่ายลงทุนงบบุคลากรบางรายการที่เบิกจ่ายไม่ทันปีงบประมาณ เนื่องจากอยู่ระหว่างบริหารสัญญาและที่ดินสิ่งก่อสร้าง (ปรับปรุงอาคารสถานที่) อยู่ระหว่างบริหารตามสัญญาจำนวน 5 รายการ เนื่องจากมีบริษัทขออุทธรณ์ จึงต้องส่งเรื่องให้กรมบัญชีกลางพิจารณา จึงทำให้การใช้จ่ายงบประมาณเบิกจ่ายไม่ทันภายในปีงบประมาณ</p>	<p>2. งบประมาณที่เบิกจ่ายไม่ทันภายในปีงบประมาณได้ดำเนินการกันเหลือปีงบประมาณรายจ่ายทุกรายการไว้เพื่อเบิกจ่ายในปีงบประมาณถัดไป</p> <p>3. คณะกรรมการติดตามและประเมินผลแผนปฏิบัติการได้มีการประชุมวิเคราะห์หาสาเหตุและกำหนดแนวทางการดำเนินงานของปีถัดไป</p>

3. ผลการใช้จ่ายงบประมาณภาพรวม จำแนกตามประเด็นยุทธศาสตร์

3.1 ผลการใช้จ่ายงบประมาณภาพรวม จำแนกตามประเด็นยุทธศาสตร์

ยุทธศาสตร์ที่ 1 การพัฒนาท้องถิ่น จัดสรร จำนวน 40,234,430.14 บาท ใช้ไป จำนวน 29,486,469.27 บาท คิดเป็นร้อยละ 73.29 กั้นเหลื่อมปี จำนวน 9,691,360.87 บาท คิดเป็นร้อยละ 24.09 และคงเหลือ จำนวน 1,056,600.00 บาท คิดเป็นร้อยละ 2.62

ยุทธศาสตร์ที่ 2 การผลิตและพัฒนาครู จัดสรร จำนวน 18,282,481.00 บาท ใช้ไป จำนวน 13,141,825.00 บาท คิดเป็นร้อยละ 71.88 กั้นเหลื่อมปี จำนวน 5,116,000.00 บาท คิดเป็นร้อยละ 27.98 และคงเหลือ จำนวน 24,656.00 บาท คิดเป็นร้อยละ 0.14

ยุทธศาสตร์ที่ 3 การยกระดับคุณภาพการศึกษา จัดสรร จำนวน 354,078,003.34 บาท ใช้ไป จำนวน 333,871,473.12 บาท คิดเป็นร้อยละ 94.29 กั้นเหลื่อมปี จำนวน 17,908,014.00 บาท คิดเป็นร้อยละ 5.06 และคงเหลือ จำนวน 2,298,516.22 บาท คิดเป็นร้อยละ 0.65

ยุทธศาสตร์ที่ 4 การพัฒนาระบบบริหารจัดการ จัดสรร จำนวน 208,822,866.35 บาท ใช้ไป จำนวน 181,428,395.88 บาท คิดเป็นร้อยละ 86.88 กั้นเหลื่อมปี จำนวน 19,965,188.96 บาท คิดเป็นร้อยละ 9.56 และคงเหลือ จำนวน 7,429,281.51 บาท คิดเป็นร้อยละ 3.56 ดังตารางต่อไปนี้

ตารางที่ 9 ผลการใช้จ่ายงบประมาณภาพรวม จำแนกตามประเด็นยุทธศาสตร์

หน่วย : บาท

ประเด็นยุทธศาสตร์	งบประมาณภาพรวม						
	จัดสรร	ใช้ไป	ร้อยละ	กั้นเหลื่อม	ร้อยละ	คงเหลือ	ร้อยละ
ยุทธศาสตร์ที่ 1 การพัฒนาท้องถิ่น	40,234,430.14	29,486,469.27	73.29	9,691,360.87	24.09	1,056,600.00	2.62
ยุทธศาสตร์ที่ 2 การผลิตและพัฒนาครู	18,282,481.00	13,141,825.00	71.88	5,116,000.00	27.98	24,656.00	0.14
ยุทธศาสตร์ที่ 3 การยกระดับคุณภาพ การศึกษา	354,078,003.34	333,871,473.12	94.29	17,908,014.00	5.06	2,298,516.22	0.65
ยุทธศาสตร์ที่ 4 การพัฒนาระบบ บริหารจัดการ	208,822,866.35	181,428,395.88	86.88	19,965,188.96	9.56	7,429,281.51	3.56
รวมทั้งสิ้น	621,417,780.83	557,928,163.27	89.78	52,680,563.83	8.48	10,809,053.73	1.74

3.2 ผลการใช้จ่ายงบประมาณแผ่นดิน จำแนกตามประเด็นยุทธศาสตร์

ยุทธศาสตร์ที่ 1 การพัฒนาท้องถิ่น จัดสรร จำนวน 34,336,500.00 บาท ใช้จ่าย จำนวน 28,046,849.17 บาท คิดเป็นร้อยละ 81.68 ก้นเหลื่อมปี จำนวน 5,233,050.83 บาท คิดเป็นร้อยละ 15.24 และ คงเหลือ จำนวน 1,056,600.00 บาท คิดเป็นร้อยละ 3.08

ยุทธศาสตร์ที่ 2 การผลิตและพัฒนาครู จัดสรร จำนวน 17,881,825.00 บาท ใช้จ่าย จำนวน 12,765,825.00 บาท คิดเป็นร้อยละ 71.39 ก้นเหลื่อมปี จำนวน 5,116,000.00 บาท คิดเป็นร้อยละ 28.61

ยุทธศาสตร์ที่ 3 การยกระดับคุณภาพการศึกษา จัดสรร จำนวน 248,276,255.68 บาท ใช้จ่าย จำนวน 231,875,129.46 บาท คิดเป็นร้อยละ 93.39 ก้นเหลื่อมปี จำนวน 14,102,610.00 บาท คิดเป็น ร้อยละ 5.68 และคงเหลือ จำนวน 2,298,516.22 บาท คิดเป็นร้อยละ 0.93

ยุทธศาสตร์ที่ 4 การพัฒนาระบบบริหารจัดการ จัดสรร จำนวน 168,924,900.15 บาท ใช้จ่าย จำนวน 159,238,500.15 บาท คิดเป็นร้อยละ 94.27 ก้นเหลื่อมปี จำนวน 9,686,400.00 บาท คิดเป็นร้อยละ 5.73 ดังตารางต่อไปนี้

ตารางที่ 10 ผลการใช้จ่ายงบประมาณแผ่นดิน จำแนกตามประเด็นยุทธศาสตร์

หน่วย : บาท

ประเด็น ยุทธศาสตร์	งบประมาณแผ่นดิน						
	จัดสรร	ใช้จ่าย	ร้อยละ	ก้นเหลื่อม	ร้อยละ	คงเหลือ	ร้อยละ
ยุทธศาสตร์ที่ 1 การพัฒนาท้องถิ่น	34,336,500.00	28,046,849.17	81.68	5,233,050.83	15.24	1,056,600.00	3.08
ยุทธศาสตร์ที่ 2 การผลิตและ พัฒนาครู	17,881,825.00	12,765,825.00	71.39	5,116,000.00	28.61	-	-
ยุทธศาสตร์ที่ 3 การยกระดับ คุณภาพการศึกษา	248,276,255.68	231,875,129.46	93.39	14,102,610.00	5.68	2,298,516.22	0.93
ยุทธศาสตร์ที่ 4 การพัฒนาระบบ บริหารจัดการ	168,924,900.15	159,238,500.15	94.27	9,686,400.00	5.73	-	-
รวมทั้งสิ้น	469,419,480.83	431,926,303.78	92.01	34,138,060.83	7.27	3,355,116.22	0.72

3.3 ผลการใช้จ่ายงบประมาณเงินรายได้ จำแนกตามประเด็นยุทธศาสตร์

ยุทธศาสตร์ที่ 1 การพัฒนาท้องถิ่น จัดสรร จำนวน 5,897,930.14 บาท ใช้ไป จำนวน 1,439,620.10 บาท คิดเป็นร้อยละ 24.41 และคงเหลือ จำนวน 4,458,310.04 บาท คิดเป็นร้อยละ 75.59

ยุทธศาสตร์ที่ 2 การผลิตและพัฒนาครู จัดสรร จำนวน 400,656.00 บาท ใช้ไป จำนวน 376,000.00 บาท คิดเป็นร้อยละ 93.85 และคงเหลือ จำนวน 24,656.00 บาท คิดเป็นร้อยละ 6.15

ยุทธศาสตร์ที่ 3 การยกระดับคุณภาพการศึกษา จัดสรร จำนวน 105,801,747.66 บาท ใช้ไป จำนวน 101,996,343.66 บาท คิดเป็นร้อยละ 96.40 ก้นเหลื่อมปี จำนวน 3,805,404.00 บาท คิดเป็นร้อยละ 3.60

ยุทธศาสตร์ที่ 4 การพัฒนาระบบบริหารจัดการ จัดสรร จำนวน 39,897,966.20 บาท ใช้ไป จำนวน 22,189,895.73 บาท คิดเป็นร้อยละ 55.62 ก้นเหลื่อมปี จำนวน 10,278,788.96 บาท คิดเป็นร้อยละ 25.76 และคงเหลือ จำนวน 7,429,281.51 บาท คิดเป็นร้อยละ 18.62 ดังตารางต่อไปนี้

ตารางที่ 11 ผลการใช้จ่ายงบประมาณเงินรายได้ จำแนกตามประเด็นยุทธศาสตร์

หน่วย : บาท

ประเด็นยุทธศาสตร์	งบประมาณเงินรายได้						
	จัดสรร	ใช้ไป	ร้อยละ	ก้นเหลื่อม	ร้อยละ	คงเหลือ	ร้อยละ
ยุทธศาสตร์ที่ 1 การพัฒนาท้องถิ่น	5,897,930.14	1,439,620.10	24.41	4,458,310.04	75.59	-	-
ยุทธศาสตร์ที่ 2 การผลิตและ พัฒนาครู	400,656.00	376,000.00	93.85	-	-	24,656.00	6.15
ยุทธศาสตร์ที่ 3 การยกระดับ คุณภาพการศึกษา	105,801,747.66	101,996,343.66	96.40	3,805,404.00	3.60	-	-
ยุทธศาสตร์ที่ 4 การพัฒนาระบบ บริหารจัดการ	39,897,966.20	22,189,895.73	55.62	10,278,788.96	25.76	7,429,281.51	18.62
รวมทั้งสิ้น	151,998,300.00	126,001,859.49	82.90	18,542,503.00	12.20	7,453,937.51	4.90

4. ผลการใช้จ่ายงบประมาณภาพรวม จำแนกตามหน่วยงาน

หน่วยงานในสังกัดมหาวิทยาลัยราชภัฏจันทรเกษมที่ได้รับการจัดสรรงบประมาณ ประจำปีงบประมาณ พ.ศ. 2565 มีหน่วยงานรวมทั้งสิ้น จำนวน 26 หน่วยงาน มีหน่วยงานที่มีผลการเบิกจ่ายงบประมาณเป็นไปตามเป้าหมายที่กำหนดในภาพรวม จำนวน 2 หน่วยงาน คิดเป็นร้อยละ 7.69 มีหน่วยงานที่มีผลการเบิกจ่ายงบประมาณไม่เป็นไปตามเป้าหมายที่กำหนด จำนวน 24 หน่วยงาน คิดเป็นร้อยละ 92.31 ดังตารางต่อไปนี้

ตารางที่ 12 ผลการใช้จ่ายงบประมาณภาพรวม จำแนกตามหน่วยงานเรียงลำดับจากมากไปหาน้อย

หน่วยงาน	งบประมาณภาพรวม						
	จัดสรร	เบิกจ่าย		กันเหลือ		คงเหลือ	
	วงเงิน	วงเงิน	ร้อยละ	วงเงิน	ร้อยละ	วงเงิน	ร้อยละ
รวมทั้งสิ้น	621,417,780.83	557,928,163.27	89.78	52,680,563.83	8.48	10,809,053.73	1.74
หน่วยงานที่มีผลการใช้จ่ายเป็นไปตามเป้าหมาย (2)	259,100.00	259,097.60	100.00	-	-	2.40	0.00
1 สำนักงานสภามหาวิทยาลัย	55,300.00	55,297.60	100.00	-	-	2.40	0.00
2 สำนักงานหมวดวิชาศึกษาทั่วไป	203,800.00	203,800.00	100.00	-	-	-	-
หน่วยงานที่มีผลการใช้จ่ายไม่เป็นไปตามเป้าหมาย (24)	621,158,680.83	557,669,065.67	89.78	52,680,563.83	8.48	10,809,051.33	1.74
3 กองนโยบายและแผน	140,080.00	139,924.78	99.89	-	-	155.22	0.11
4 กองบริหารงานบุคคล	66,500.00	66,449.03	99.92	-	-	50.97	0.08
5 สำนักส่งเสริมวิชาการและงานทะเบียน	4,537,500.00	4,532,500.95	99.89	-	-	4,999.05	0.11
6 ศูนย์การศึกษาฯ ชัยนาท	942,270.00	933,960.00	99.12	-	-	8,310.00	0.88
7 สถาบันวิจัยและพัฒนา	86,000.00	85,067.25	98.92	-	-	932.75	1.08
8 สำนักงานตรวจสอบภายใน	38,800.00	38,189.89	98.43	-	-	610.11	1.57
9 คณะวิทยาศาสตร์	5,985,875.07	5,856,827.42	97.84	120,000.00	2.00	9,047.65	0.16
10 สำนักวิทยบริการและเทคโนโลยีฯ	14,946,509.60	14,543,552.67	97.30	399,200.00	2.67	3,756.93	0.03
11 สำนักประกันคุณภาพการศึกษา	108,600.00	105,399.85	97.05	-	-	3,200.15	2.95

หน่วยงาน		งบประมาณภาพรวม						
		จัดสรร	เบิกจ่าย		กันเหลือ		คงเหลือ	
		วงเงิน	วงเงิน	ร้อยละ	วงเงิน	ร้อยละ	วงเงิน	ร้อยละ
12	โรงแรมจันทร์เกษม ปาร์ค	2,011,400.00	1,907,961.98	94.86	-	-	103,438.02	5.14
13	คณะมนุษยศาสตร์ และสังคมศาสตร์	11,837,234.25	10,987,333.12	92.82	800,000.00	6.76	49,901.13	0.42
14	สำนักศิลปะและ วัฒนธรรม	89,800.00	83,050.52	92.48	-	-	6,749.48	7.52
15	บัณฑิตวิทยาลัย	1,280,242.00	1,169,661.60	91.36	-	-	110,580.40	8.64
16	วิทยาลัยการแพทย์ ทางเลือก	14,270,998.87	12,960,695.97	90.82	1,256,292.90	8.80	54,010.00	0.38
17	สำนักงานสภา คณาจารย์	55,700.00	47,275.00	84.87	-	-	8,425.00	15.13
18	โรงเรียนสาธิต	7,481,409.14	6,000,685.51	80.21	978,030.00	13.07	502,693.63	6.72
19	สระว่ายน้ำ	349,500.00	269,294.39	77.05	-	-	80,205.61	22.95
20	กองพัฒนานักศึกษา	156,320.00	114,851.92	73.47	-	-	41,468.08	26.53
21	คณะเกษตรและ ชีวภาพ	21,726,750.00	15,751,022.21	72.50	5,974,960.00	27.50	767.79	0.00
22	คณะศึกษาศาสตร์	18,623,735.25	13,104,156.02	70.36	5,116,000.00	27.47	403,579.23	2.17
23	คณะวิทยาการจัดการ	16,356,000.00	9,806,064.28	59.95	6,546,000.00	40.02	3,935.72	0.02
24	กองคลัง	570,398.60	210,162.62	36.84	358,650.00	62.88	1,585.98	0.28
25	กองกลาง	2,308,678.98	808,975.99	35.04	1,478,742.04	64.05	20,960.95	0.91
26	งบกกลาง	497,188,379.07	458,146,002.70	92.15	29,652,688.89	5.96	9,389,687.48	1.89

ตารางที่ 13 ผลการใช้จ่ายงบประมาณแผ่นดิน จำแนกตามหน่วยงานเรียงลำดับจากมากไปหาน้อย

หน่วยงาน		งบประมาณแผ่นดิน						
		จัดสรร	เบิกจ่าย		กันเหลือ		คงเหลือ	
		วงเงิน	วงเงิน	ร้อยละ	วงเงิน	ร้อยละ	วงเงิน	ร้อยละ
รวมทั้งสิ้น		469,419,480.83	431,926,303.78	92.01	34,138,060.83	7.27	3,355,116.22	0.72
หน่วยงานที่มีผลการใช้จ่าย เป็นไปตามเป้าหมาย (4)		16,338,523.94	16,338,303.09	100.00	-	-	220.85	0.00
1	คณะวิทยาศาสตร์	5,181,425.07	5,181,204.22	100.00	-	-	220.85	0.00
2	ศูนย์การศึกษาฯ ชัยนาท	20,200.00	20,200.00	100.00	-	-	-	-
3	วิทยาลัยการแพทย์ฯ	6,672,698.87	6,672,698.87	100.00	-	-	-	-
4	สำนักส่งเสริมวิชาการ และงานทะเบียน	4,464,200.00	4,464,200.00	100.00	-	-	-	-
หน่วยงานที่มีผลการใช้จ่าย ไม่เป็นไปตามเป้าหมาย (15)		453,080,956.89	415,588,000.69	91.72	34,138,060.83	7.53	3,354,895.37	0.75
5	กองนโยบายและแผน	38,400.00	38,397.18	99.99	-	-	2.82	0.01
6	กองบริหารงานบุคคล	38,400.00	38,398.02	99.99	-	-	1.98	0.01
7	สำนักศิลปะและ วัฒนธรรม	32,000.00	31,998.13	99.99	-	-	1.87	0.01
8	สำนักประกันคุณภาพ การศึกษา	53,300.00	53,269.85	99.94	-	-	30.15	0.06
9	กองพัฒนานักศึกษา	38,400.00	38,252.50	99.62	-	-	147.50	0.38
10	สถาบันวิจัยและ พัฒนา	38,400.00	37,469.26	97.58	-	-	930.74	2.42
11	สำนักวิทยบริการและ เทคโนโลยีฯ	14,478,300.00	14,125,292.57	97.56	353,000.00	2.44	7.43	0.00
12	โรงเรียนสาธิต	1,260,091.00	1,224,047.98	97.14	-	-	36,043.02	2.86
13	คณะมนุษยศาสตร์ และสังคมศาสตร์	10,674,334.25	10,274,328.35	96.25	400,000.00	3.75	5.90	0.00
14	คณะเกษตรและ ชีวภาพ	21,701,400.00	15,725,682.21	72.46	5,974,960.00	27.53	757.79	0.01
15	คณะศึกษาศาสตร์	15,656,775.25	10,540,775.25	67.32	5,116,000.00	32.68	-	-
16	คณะวิทยาการจัดการ	15,586,100.00	9,040,098.31	58.00	6,546,000.00	42.00	1.69	0.00
17	กองกลาง	691,307.50	221,279.15	32.01	470,000.00	67.99	28.35	0.00
18	กองคลัง	494,398.60	134,173.72	27.14	358,650.00	72.54	1,574.88	0.32
19	งบกลาง	372,555,884.54	354,688,353.36	95.20	14,919,450.83	4.00	2,948,080.35	0.80

ตารางที่ 14 ผลการใช้จ่ายงบประมาณเงินรายได้ จำแนกตามหน่วยงานเรียงลำดับจากมากไปหาน้อย

หน่วยงาน		งบประมาณเงินรายได้						
		จัดสรร	เบิกจ่าย		กันเหลือ		คงเหลือ	
		วงเงิน	วงเงิน	ร้อยละ	วงเงิน	ร้อยละ	วงเงิน	ร้อยละ
รวมทั้งสิ้น		151,998,300.00	126,001,859.49	82.90	18,542,502.90	12.20	7,453,937.61	4.90
หน่วยงานที่มีผลการใช้จ่าย เป็นไปตามเป้าหมาย (3)		306,700.00	306,695.59	100.00	-	-	4.41	0.00
1	สำนักงานสภามหาวิทยาลัย	55,300.00	55,297.60	100.00	-	-	2.40	0.00
2	สำนักงานหมวดวิชาศึกษาทั่วไป	203,800.00	203,800.00	100.00	-	-	-	-
3	สถาบันวิจัยและพัฒนา	47,600.00	47,597.99	100.00	-	-	2.01	0.00
หน่วยงานที่มีผลการใช้จ่าย ไม่เป็นไปตามเป้าหมาย (23)		151,691,600.00	125,695,163.90	82.86	18,542,502.90	12.22	7,453,933.20	4.92
4	กองคลัง	76,000.00	75,988.90	99.99	-	-	11.10	0.01
5	คณะเกษตรและชีวภาพ	25,350.00	25,340.00	99.96	-	-	10.00	0.04
6	กองนโยบายและแผน	101,680.00	101,527.60	99.85	-	-	152.40	0.15
7	กองบริหารงานบุคคล	28,100.00	28,051.01	99.83	-	-	48.99	0.17
8	คณะวิทยาการจัดการ	769,900.00	765,965.97	99.49	-	-	3,934.03	0.51
9	ศูนย์การศึกษาฯ ชัยนาท	922,070.00	913,760.00	99.10	-	-	8,310.00	0.90
10	สำนักงานตรวจสอบภายใน	38,800.00	38,189.89	98.43	-	-	610.11	1.57
11	โรงแรมจันทร์เกษม ปาร์ค	2,011,400.00	1,907,961.98	94.86	-	-	103,438.02	5.14
12	สำนักประกันคุณภาพ การศึกษา	55,300.00	52,130.00	94.27	-	-	3,170.00	5.73
13	สำนักส่งเสริมวิชาการ และงานทะเบียน	73,300.00	68,300.95	93.18	-	-	4,999.05	6.82
14	บัณฑิตวิทยาลัย	1,280,242.00	1,169,661.60	91.36	-	-	110,580.40	8.64
15	สำนักวิทยบริการและ เทคโนโลยีสารสนเทศ	468,209.60	418,260.10	89.33	46,200.00	9.87	3,749.50	0.80
16	สำนักศิลปะและ วัฒนธรรม	57,800.00	51,052.39	88.33	-	-	6,747.61	11.67
17	คณะศึกษาศาสตร์	2,966,960.00	2,563,380.77	86.40	-	-	403,579.23	13.60

หน่วยงาน		งบประมาณเงินรายได้						
		จัดสรร	เบิกจ่าย		กันเหลือ		คงเหลือ	
		วงเงิน	วงเงิน	ร้อยละ	วงเงิน	ร้อยละ	วงเงิน	ร้อยละ
18	สำนักงานสภา คณาจารย์	55,700.00	47,275.00	84.87	-	-	8,425.00	15.13
19	คณะวิทยาศาสตร์	804,450.00	675,623.20	83.99	120,000.00	14.92	8,826.80	1.09
20	วิทยาลัยการแพทย์ ทางเลือก	7,598,300.00	6,287,997.10	82.76	1,256,292.90	16.53	54,010.00	0.71
21	สระว่ายน้ำ	349,500.00	269,294.39	77.05		-	80,205.61	22.95
22	โรงเรียนสาธิต	6,221,318.14	4,776,637.53	76.78	978,030.00	15.72	466,650.61	7.50
23	กองพัฒนานักศึกษา	117,920.00	76,599.42	64.96		-	41,320.58	35.04
24	คณะมนุษยศาสตร์และ สังคมศาสตร์	1,162,900.00	713,004.77	61.31	400,000.00	34.40	49,895.23	4.29
25	กองกลาง	1,617,371.48	587,696.84	36.34	1,008,742.04	62.37	20,932.60	1.29
26	งบกกลาง	124,889,028.78	104,081,464.49	83.34	14,733,237.96	11.80	6,074,326.33	4.86

5. สรุปผลการดำเนินโครงการ ภาพรวมมหาวิทยาลัย

มหาวิทยาลัยมีโครงการที่จะต้องดำเนินการทั้งหมด จำนวน 239 โครงการ มีการดำเนินการแล้ว จำนวน 217 โครงการ คิดเป็นร้อยละ 90.79 โครงการ และไม่ได้ดำเนินการ จำนวน 22 โครงการ คิดเป็นร้อยละ 9.21 เนื่องจากโครงการที่จะดำเนินการในไตรมาสที่ 1 และไตรมาสที่ 2 ไม่สามารถดำเนินการจัดกิจกรรมได้เพราะสถานการณ์การแพร่ระบาดของเชื้อไวรัสโคโรนา 2019 (COVID-19) ตามมาตรการที่รัฐบาลประกาศ โดยมีผลการดำเนินการตามตัวชี้วัดและเป้าหมายโครงการ ดังนี้

1. ตัวชี้วัดของโครงการทั้งสิ้น จำนวน 1,476 ตัวชี้วัด มีผลการดำเนินงานที่บรรลุ จำนวน 1,248 ตัวชี้วัด คิดเป็นร้อยละ 84.55 และไม่บรรลุ จำนวน 228 ตัวชี้วัด คิดเป็นร้อยละ 15.45

2. เป้าหมายของโครงการทั้งสิ้น จำนวน 843 เป้าหมาย มีผลการดำเนินงานตามเป้าหมายที่บรรลุ จำนวน 590 เป้าหมาย คิดเป็นร้อยละ 69.99 และไม่บรรลุ จำนวน 253 เป้าหมาย คิดเป็นร้อยละ 30.01 ดังตารางต่อไปนี้

ตารางที่ 15 สรุปจำนวนโครงการ จำนวนตัวชี้วัด และเป้าหมายของโครงการ จำแนกตามผลการดำเนินงาน

ภาพรวม ประจำปีงบประมาณ พ.ศ.2565

รายการ	ผลการดำเนินงานภาพรวม				
	ทั้งหมด	ดำเนินงาน/ บรรลุ	ร้อยละ	ไม่ดำเนินงาน/ ไม่บรรลุ	ร้อยละ
1. โครงการ	239	217	90.79	22	9.21
2. ตัวชี้วัดของโครงการ	1,476	1,248	84.55	228	15.45
3. เป้าหมายของโครงการ	843	590	69.99	253	30.01

5.1 สรุปผลการดำเนินโครงการ งบประมาณแผ่นดิน

งบประมาณแผ่นดินมีโครงการที่จะต้องดำเนินงาน จำนวน 168 โครงการ มีผลการดำเนินงานแล้ว จำนวน 150 โครงการ คิดเป็นร้อยละ 89.29 โครงการ และไม่ได้ดำเนินการ จำนวน 18 โครงการ คิดเป็นร้อยละ 10.71 เนื่องจากโครงการที่จะดำเนินการในไตรมาสที่ 1 และไตรมาสที่ 2 ไม่สามารถดำเนินการจัดกิจกรรมได้เพราะสถานการณ์การแพร่ระบาดของเชื้อไวรัสโคโรนา 2019 (COVID-19) ตามมาตรการที่รัฐบาลประกาศ โดยมีผลการดำเนินการตามตัวชี้วัดและเป้าหมายโครงการ ดังนี้

1. ตัวชี้วัดของโครงการทั้งสิ้น จำนวน 1,093 ตัวชี้วัด มีผลการดำเนินงานที่บรรลุ จำนวน 923 ตัวชี้วัด คิดเป็นร้อยละ 84.45 และไม่บรรลุ จำนวน 170 ตัวชี้วัด คิดเป็นร้อยละ 15.55

2. เป้าหมายของโครงการทั้งสิ้น จำนวน 539 เป้าหมาย มีผลการดำเนินงานตามเป้าหมายที่บรรลุ จำนวน 438 เป้าหมาย คิดเป็นร้อยละ 81.26 และไม่บรรลุ จำนวน 101 เป้าหมาย คิดเป็นร้อยละ 18.74 ดังตารางต่อไปนี้

ตารางที่ 16 สรุปจำนวนโครงการ จำนวนตัวชี้วัด และเป้าหมายของโครงการ จำแนกตามผลการดำเนินงาน ประจำปีงบประมาณ พ.ศ.2565 ภาพรวมงบประมาณแผ่นดิน

รายการ	ผลการดำเนินงานงบประมาณแผ่นดิน				
	ทั้งหมด	ดำเนินงาน/ บรรลุ	ร้อยละ	ไม่ดำเนินงาน/ ไม่บรรลุ	ร้อยละ
1. โครงการ	168	150	89.29	18	10.71
2. ตัวชี้วัดของโครงการ	1,093	923	84.45	170	15.55
3. เป้าหมายของโครงการ	539	438	81.26	101	18.74

5.2 สรุปผลการดำเนินโครงการ งบประมาณเงินรายได้

งบประมาณเงินรายได้มีโครงการที่จะต้องดำเนินงาน จำนวน 71 โครงการ มีผลการดำเนินงานแล้ว จำนวน 67 โครงการ คิดเป็นร้อยละ 94.37 โครงการ และไม่ได้ดำเนินการ จำนวน 4 โครงการ คิดเป็นร้อยละ 5.63 เนื่องจากโครงการที่จะดำเนินการในไตรมาสที่ 1 และไตรมาสที่ 2 ไม่สามารถดำเนินการจัดกิจกรรมได้เพราะสถานการณ์การแพร่ระบาดของเชื้อไวรัสโคโรนา 2019 (COVID-19) ตามมาตรการที่รัฐบาลประกาศ โดยมีผลการดำเนินการตามตัวชี้วัดและเป้าหมายโครงการ ดังนี้

1. ตัวชี้วัดของโครงการทั้งสิ้น จำนวน 383 ตัวชี้วัด มีผลการดำเนินงานที่บรรลุ จำนวน 325 ตัวชี้วัด คิดเป็นร้อยละ 84.86 และไม่บรรลุ จำนวน 58 ตัวชี้วัด คิดเป็นร้อยละ 15.14
2. เป้าหมายของโครงการทั้งสิ้น จำนวน 304 เป้าหมาย มีผลการดำเนินงานตามเป้าหมายที่บรรลุ จำนวน 152 เป้าหมาย คิดเป็นร้อยละ 50.00 และไม่บรรลุ จำนวน 152 เป้าหมาย คิดเป็นร้อยละ 50.00 ดังตารางต่อไปนี้

ตารางที่ 17 สรุปจำนวนโครงการ จำนวนตัวชี้วัด และเป้าหมายของโครงการ จำแนกตามผลการดำเนินงาน ประจำปีงบประมาณ พ.ศ.2565 ภาพรวมงบประมาณเงินรายได้

จำแนกประเภท	ผลการดำเนินงานงบประมาณเงินรายได้				
	ทั้งหมด	ดำเนินงาน/ บรรลุ	ร้อยละ	ไม่ดำเนินงาน/ ไม่บรรลุ	ร้อยละ
1. โครงการ	71	67	94.37	4	5.63
2. ตัวชี้วัดของโครงการ	383	325	84.86	58	15.14
3. เป้าหมายของโครงการ	304	152	50.00	152	50.00

6. สรุปงบประมาณกันเหลื่อม ประจำปีงบประมาณ พ.ศ.2565

ปีงบประมาณ พ.ศ. 2565 ได้กันเหลื่อมปีรวมทั้งสิ้น จำนวน 52,680,563.83 บาท
 งบประมาณแผ่นดินกันเหลื่อมปี จำนวน 34,138,060.83 บาท และงบประมาณรายได้กันเหลื่อมปี จำนวน
 18,542,503.00 บาท รายละเอียดดังตารางต่อไปนี้

ตารางที่ 18 สรุปงบประมาณกันเหลื่อมงบประมาณแผ่นดินและงบประมาณเงินรายได้ จำแนกตามแหล่งเงิน

แหล่งเงิน / รายการ	งบหน่วยงาน	งบกลาง	รวม
รวมทั้งสิ้น	23,124,535.00	29,556,028.83	52,680,563.83
งบประมาณแผ่นดิน	19,218,610.00	14,919,450.83	34,138,060.83
ค่าครุภัณฑ์	9,637,150.00	-	9,637,150.00
ที่ดินสิ่งก่อสร้าง	9,541,500.00	9,686,400.00	19,227,900.00
เงินอุดหนุนทั่วไป	39,960.00	5,233,050.83	5,273,010.83
งบประมาณเงินรายได้	3,905,925.00	14,636,578.00	18,542,503.00
ที่ดินสิ่งก่อสร้าง	978,030.00	-	978,030.00
เงินอุดหนุนทั่วไป	-	1,623,166.00	1,623,166.00
ค่าใช้สอย	1,256,293.00	8,335,240.00	9,591,533.00
รายจ่ายอื่น	1,671,602.00	4,678,172.00	6,349,774.00

ตารางที่ 19 สรุปงบประมาณกันเหลือมงบประมาณแผ่นดินและงบประมาณเงินรายได้ จำแนกตามหน่วยงาน

หน่วยงาน	ค่าครุภัณฑ์	ที่ดิน สิ่งก่อสร้าง	เงินอุดหนุน ทั่วไป	ค่าใช้สอย	รายจ่ายอื่น	รวมทั้งสิ้น
รวมกันเหลือทั้งสิ้น	9,637,150.00	20,205,930.00	6,896,176.83	9,591,533.00	6,349,774.00	52,680,563.83
1. งบประมาณแผ่นดิน	9,637,150.00	19,227,900.00	5,273,010.83	-	-	34,138,060.83
1.1 งบหน่วยงาน	9,637,150.00	9,541,500.00	39,960.00	-	-	19,218,610.00
- คณะเกษตรและ ชีวภาพ	5,935,000.00	-	39,960.00	-	-	5,974,960.00
- คณะศึกษาศาสตร์	1,700,500.00	3,415,500.00	-	-	-	5,116,000.00
- คณะวิทยาการจัดการ	420,000.00	6,126,000.00	-	-	-	6,546,000.00
- กองคลัง	358,650.00	-	-	-	-	358,650.00
- งานอาคารสถานที่	470,000.00	-	-	-	-	470,000.00
- สำนักวิทยบริการและ เทคโนโลยีสารสนเทศ	353,000.00	-	-	-	-	353,000.00
- คณะมนุษยศาสตร์และ สังคมศาสตร์	400,000.00	-	-	-	-	400,000.00
1.2 งบกลาง	-	9,686,400.00	5,233,050.83	-	-	14,919,450.83
- มหาวิทยาลัยราชภัฏ จันทระเกษม	-	9,686,400.00	-	-	-	9,686,400.00
- คณะเกษตรและ ชีวภาพ	-	-	258,320.00	-	-	258,320.00
- คณะวิทยาศาสตร์	-	-	397,600.00	-	-	397,600.00
- คณะศึกษาศาสตร์	-	-	400,000.00	-	-	400,000.00
- คณะมนุษยศาสตร์และ สังคมศาสตร์	-	-	2,128,864.00	-	-	2,128,864.00
- คณะวิทยาการจัดการ	-	-	400,000.00	-	-	400,000.00
- สำนักวิทยบริการและ เทคโนโลยีสารสนเทศ	-	-	429,246.83	-	-	429,246.83
- สถาบันวิจัยและพัฒนา	-	-	499,000.00	-	-	499,000.00
- สำนักงานทมวศึกษา ศึกษาทั่วไป	-	-	720,020.00	-	-	720,020.00

หน่วยงาน	ค่าครุภัณฑ์	ที่ดิน สิ่งก่อสร้าง	เงินอุดหนุน ทั่วไป	ค่าใช้สอย	รายจ่ายอื่น	รวมทั้งสิ้น
2. งบประมาณเงิน รายได้	-	978,030.00	1,623,166.00	9,591,533.00	6,349,774.00	18,542,503.00
2.1 รวมหน่วยงาน	-	978,030.00	-	1,256,293.00	1,671,602.00	3,905,925.00
- มหาวิทยาลัยราชภัฏ จันทระเกษม	-	-	-	-	96,660.00	96,660.00
- โรงเรียนสาธิตฯ	-	978,030.00	-	-	-	978,030.00
- งานอาคารสถานที่	-	-	-	-	1,008,742.00	1,008,742.00
- สำนักวิทยบริการและ เทคโนโลยีสารสนเทศ	-	-	-	-	46,200.00	46,200.00
- คณะมนุษยศาสตร์และ สังคมศาสตร์	-	-	-	-	400,000.00	400,000.00
- คณะวิทยาศาสตร์	-	-	-	-	120,000.00	120,000.00
- วิทยาลัยการแพทย์ ทางเลือก	-	-	-	1,256,293.00	-	1,256,293.00
2.2 รวมงบกลาง	-	-	1,623,166.00	8,335,240.00	4,678,172.00	14,636,578.00
- มหาวิทยาลัยราชภัฏ จันทระเกษม	-	-	-	6,118,240.00	2,867,960.00	8,986,200.00
- สำนักวิทยบริการและ เทคโนโลยีสารสนเทศ	-	-	-	2,217,000.00	449,400.00	2,666,400.00
- สำนักส่งเสริมวิชาการ และงานทะเบียน	-	-	-	-	639,004.00	639,004.00
- คณะมนุษยศาสตร์และ สังคมศาสตร์	-	-	-	-	306,400.00	306,400.00
- สำนักวิทยบริการและ เทคโนโลยีสารสนเทศ	-	-	-	-	400,000.00	400,000.00
- งานยานพาหนะ	-	-	-	-	15,408.00	15,408.00
- สถาบันวิจัยและพัฒนา	-	-	1,623,166.00	-	-	1,623,166.00

ตารางที่ 20 รายละเอียดเงินกันเหลื่อมงบประมาณแผ่นดิน ประจำปีงบประมาณ พ.ศ.2565

หน่วยงาน / รายการ	หมวดรายจ่าย	งบประมาณ
รวมกันเหลื่อมงบประมาณแผ่นดิน		34,138,060.83
1.รวมหน่วยงาน		19,218,610.00
1.1 คณะเกษตรและชีวภาพ		5,974,960.00
โครงการจัดหาครุภัณฑ์สนับสนุนการผลิตบัณฑิตและพันธกิจหลัก คณะเกษตรและชีวภาพ		5,935,000.00
จัดซื้อครุภัณฑ์วิทยาศาสตร์ (ชุดเตรียมวัตถุดิบ)	ค่าครุภัณฑ์	70,000.00
จัดซื้อครุภัณฑ์วิทยาศาสตร์ (เครื่องอบแห้งแบบพ่นฝอย)	ค่าครุภัณฑ์	1,950,000.00
จัดซื้อครุภัณฑ์วิทยาศาสตร์ (เครื่องชั่งทศนิยม 1 ตำแหน่ง)	ค่าครุภัณฑ์	20,000.00
จัดซื้อครุภัณฑ์วิทยาศาสตร์ (เครื่องลดขนาดวัตถุดิบ)	ค่าครุภัณฑ์	30,000.00
จัดซื้อครุภัณฑ์วิทยาศาสตร์ (ตู้เก็บสารเคมีแบบไร้ท่อพร้อมชุดกรองไอสารเคมี)	ค่าครุภัณฑ์	430,000.00
จัดซื้อครุภัณฑ์วิทยาศาสตร์ (เตาอบไฟฟ้า)	ค่าครุภัณฑ์	150,000.00
จัดซื้อครุภัณฑ์วิทยาศาสตร์ (เครื่องชั่งทศนิยม 2 ตำแหน่ง)	ค่าครุภัณฑ์	70,000.00
จัดซื้อครุภัณฑ์วิทยาศาสตร์ (ตู้เก็บวัตถุดิบแบบสแตนเลส)	ค่าครุภัณฑ์	100,000.00
จัดซื้อครุภัณฑ์วิทยาศาสตร์ (ตู้อบลมร้อนแบบสแตนเลส)	ค่าครุภัณฑ์	545,000.00
จัดซื้อครุภัณฑ์วิทยาศาสตร์ (ชุดให้ความร้อน)	ค่าครุภัณฑ์	70,000.00
จัดซื้อครุภัณฑ์วิทยาศาสตร์ (เครื่องแก๊สโครมาโทกราฟ)	ค่าครุภัณฑ์	2,500,000.00
โครงการสนับสนุนการจัดการเรียนการสอนด้านวิทยาศาสตร์และเทคโนโลยี คณะเกษตรและชีวภาพ		39,960.00
สนับสนุนจัดการเรียนการสอนด้านวิทยาศาสตร์และเทคโนโลยี	เงินอุดหนุนทั่วไป	39,960.00
1.2 คณะศึกษาศาสตร์		5,116,000.00
โครงการจัดหาครุภัณฑ์คณะศึกษาศาสตร์		1,700,500.00
จัดหาชุดครุภัณฑ์พัฒนาศักยภาพผู้เรียน (หุ่นจำลองโครงกระดูกเท่าของจริง)	ค่าครุภัณฑ์	36,100.00
จัดหาชุดครุภัณฑ์พัฒนาศักยภาพผู้เรียน (หุ่นจำลองโครงกระดูกสูง 85 ซม.)	ค่าครุภัณฑ์	36,500.00
จัดหาชุดครุภัณฑ์พัฒนาศักยภาพผู้เรียน (หุ่นจำลองกล้ามเนื้อสูง 75-85 ซม.)	ค่าครุภัณฑ์	91,250.00
จัดหาชุดครุภัณฑ์พัฒนาศักยภาพผู้เรียน (แบบจำลองอวัยวะสืบพันธุ์เพศชาย)	ค่าครุภัณฑ์	36,500.00
จัดหาชุดครุภัณฑ์พัฒนาศักยภาพผู้เรียน (แบบจำลองอวัยวะสืบพันธุ์เพศหญิง)	ค่าครุภัณฑ์	36,500.00
จัดหาชุดครุภัณฑ์พัฒนาศักยภาพผู้เรียน (แบบจำลองระบบประสาท)	ค่าครุภัณฑ์	43,800.00

หน่วยงาน / รายการ	หมวดรายจ่าย	งบประมาณ
จัดหาชุดครุภัณฑ์พัฒนาศักยภาพผู้เรียน (แบบจำลองเครื่องครัวพร้อมสมอ)	ค่าครุภัณฑ์	21,900.00
จัดหาชุดครุภัณฑ์พัฒนาศักยภาพผู้เรียน (แบบจำลองระบบย่อยอาหาร)	ค่าครุภัณฑ์	21,900.00
จัดหาชุดครุภัณฑ์พัฒนาศักยภาพผู้เรียน (แบบจำลองระบบขับถ่ายปัสสาวะชายและหญิง)	ค่าครุภัณฑ์	32,850.00
จัดหาชุดครุภัณฑ์พัฒนาศักยภาพผู้เรียน (เครื่องช่วยฟื้นคืนชีพ)	ค่าครุภัณฑ์	365,000.00
จัดหาชุดครุภัณฑ์พัฒนาศักยภาพผู้เรียน (หุ่นจำลองการช่วยฟื้นคืนชีพผู้ใหญ่แบบครึ่งตัว พร้อมไฟแสดงผล)	ค่าครุภัณฑ์	65,700.00
จัดหาชุดครุภัณฑ์พัฒนาศักยภาพผู้เรียน (หุ่นโพลอยต์ช่วยผู้จมน้ำ)	ค่าครุภัณฑ์	36,500.00
จัดหาชุดครุภัณฑ์พัฒนาศักยภาพผู้เรียน (จักรยานงานวัด)	ค่าครุภัณฑ์	73,000.00
จัดหาชุดครุภัณฑ์พัฒนาศักยภาพผู้เรียน (เวทีมวย ขนาด 6x6 เมตร)	ค่าครุภัณฑ์	219,000.00
จัดหาชุดครุภัณฑ์พัฒนาศักยภาพผู้เรียน (กระสอบทรายมวยไทย)	ค่าครุภัณฑ์	36,500.00
จัดหาชุดครุภัณฑ์พัฒนาศักยภาพผู้เรียน (เป่าหุ้ชกมวย)	ค่าครุภัณฑ์	91,250.00
จัดหาชุดครุภัณฑ์พัฒนาศักยภาพผู้เรียน (เป่าชกมวยติดผนัง)	ค่าครุภัณฑ์	54,750.00
จัดหาชุดครุภัณฑ์พัฒนาศักยภาพผู้เรียน (เบาะยิมนาสติก)	ค่าครุภัณฑ์	146,000.00
จัดหาชุดครุภัณฑ์พัฒนาศักยภาพผู้เรียน (แท่นฝึกการทรงตัว (Balance Beam))	ค่าครุภัณฑ์	36,500.00
จัดหาชุดครุภัณฑ์พัฒนาศักยภาพผู้เรียน (อุปกรณ์ยิมนาสติก กระโดดข้ามม้า)	ค่าครุภัณฑ์	36,500.00
จัดหาชุดครุภัณฑ์พัฒนาศักยภาพผู้เรียน (โต๊ะป้องกัน)	ค่าครุภัณฑ์	73,000.00
จัดหาชุดครุภัณฑ์พัฒนาศักยภาพผู้เรียน (แบบจำลองระบบหมุนเวียนโลหิตของมนุษย์พร้อมไฟแสดงสถานะการทำงาน)	ค่าครุภัณฑ์	54,750.00
จัดหาชุดครุภัณฑ์พัฒนาศักยภาพผู้เรียน (แบบจำลองระบบหายใจพร้อมไฟแสดงสถานะการทำงาน)	ค่าครุภัณฑ์	54,750.00
โครงการปรับปรุงห้องปฏิบัติการคณะศึกษาศาสตร์		3,415,500.00
ปรับปรุงห้องปฏิบัติการมัลติมีเดียและโทรทัศน์เพื่อการศึกษา (Multimedia and Television Broadcasting LAB)	ที่ดินสิ่งก่อสร้าง	3,415,500.00
1.3 คณะวิทยาการจัดการ		6,546,000.00
โครงการจัดซื้อครุภัณฑ์กล้องวิดีโอออนไลน์สำหรับห้องปฏิบัติการ Digital New Room		420,000.00
กล้องวิดีโอออนไลน์สำหรับห้องปฏิบัติการ Digital New Room	ค่าครุภัณฑ์	420,000.00

หน่วยงาน / รายการ	หมวดรายจ่าย	งบประมาณ
โครงการปรับปรุงอาคารและ สถานที่ คณะวิทยาการจัดการ		6,126,000.00
ปรับปรุงห้องประชุมสัมมนาเอนกประสงค์ 915/1 แขวงจันทระเกษม เขต จตุจักร กรุงเทพมหานคร	ที่ดินสิ่งก่อสร้าง	4,250,000.00
ปรับปรุงห้องปฏิบัติการคอมพิวเตอร์ 924-926 ห้องปฏิบัติการคอมพิวเตอร์ 921/1 และห้อง 919A แขวงจันทระเกษม เขตจตุจักร กรุงเทพมหานคร	ที่ดินสิ่งก่อสร้าง	1,876,000.00
1.4 กองคลัง		358,650.00
โครงการจัดหาครุภัณฑ์เพื่อสนับสนุนการจัดการเรียนการสอน		358,650.00
โต๊ะพับอเนกประสงค์สำหรับสัมมนาและประชุม	ค่าครุภัณฑ์	150,000.00
เครื่องคอมพิวเตอร์โน้ตบุ๊ก	ค่าครุภัณฑ์	208,650.00
1.5 งานอาคารสถานที่		470,000.00
โครงการชดถ้อยวงจรมอดิตชนิดเครือข่ายพร้อมอุปกรณ์ประกอบ		470,000.00
ชดถ้อยวงจรมอดิตชนิดเครือข่ายพร้อมอุปกรณ์ประกอบ	ค่าครุภัณฑ์	470,000.00
1.6 สำนักวิทยบริการและเทคโนโลยีสารสนเทศ		353,000.00
โครงการจัดหาครุภัณฑ์เพื่อสนับสนุนการเรียนการสอน		353,000.00
เครื่องมัลติมีเดียโปรเจคเตอร์	ค่าครุภัณฑ์	353,000.00
1.7 คณะมนุษยศาสตร์และสังคมศาสตร์		400,000.00
โครงการจัดซื้อครุภัณฑ์ห้องปฏิบัติการการเรียนการสอนคณะมนุษยศาสตร์และ สังคมศาสตร์		400,000.00
กระดานอัจฉริยะ	ค่าครุภัณฑ์	400,000.00
2. งบกลาง		14,919,450.83
2.1 มหาวิทยาลัยราชภัฏจันทระเกษม		9,686,400.00
โครงการบริหารจัดการมหาวิทยาลัยด้านวิทยาศาสตร์และเทคโนโลยี (งบ ลงทุน)		9,686,400.00
รายการปรับปรุงลานกิจกรรมอเนกประสงค์และผนังกันดินด้านหน้าอาคาร จันทระกาญจนานิกิเชก แขวงจันทระเกษม เขตจตุจักร กรุงเทพมหานคร	ที่ดินสิ่งก่อสร้าง	2,390,400.00
รายการปรับปรุงลานกิจกรรมอเนกประสงค์และผนังกันดินด้านหน้าอาคาร 4 แขวงจันทระเกษม เขตจตุจักร กรุงเทพมหานคร	ที่ดินสิ่งก่อสร้าง	7,296,000.00

หน่วยงาน / รายการ	หมวดรายจ่าย	งบประมาณ
2.2 คณะเกษตรและชีวภาพ		258,320.00
โครงการอนุรักษ์พันธุกรรมข้าวและพืชสมุนไพรท้องถิ่นชัยนาท(โครงการ อพ.สธ.)		17,100.00
การดูแลรักษาพันธุ์พืชและสมุนไพรในเขตพื้นที่ปลูกรักษาโครงการ อพ.สธ.- มจช.	เงินอุดหนุนทั่วไป	17,100.00
โครงการยกระดับมาตรฐานผลิตภัณฑ์ชุมชนท้องถิ่นเพื่อขยายตลาดภูมิปัญญา (โครงการร่วม 2)		49,220.00
การพัฒนาต่อยอดผลิตภัณฑ์สินค้าชุมชน (OTOP) ประเภทผลิตภัณฑ์สมุนไพร	เงินอุดหนุนทั่วไป	49,220.00
โครงการยกระดับคุณภาพชีวิตเพื่อพัฒนาเศรษฐกิจฐานรากและเสริมสร้างความรักสามัคคี เข้าใจสิทธิและหน้าที่พลเมือง (โครงการร่วม 1)		20,500.00
แปลงสาธิตการปลูกข้าวอินทรีย์	เงินอุดหนุนทั่วไป	20,500.00
โครงการเผยแพร่องค์ความรู้ด้านการเกษตร		171,500.00
ค่าใช้สอย -เผยแพร่องค์ความรู้ด้านการเกษตร	เงินอุดหนุนทั่วไป	171,500.00
2.3 คณะวิทยาศาสตร์		397,600.00
โครงการ พัฒนาการเรียนรู้และเสริมสร้างสมรรถนะนักวิทยาศาสตร์การกีฬา และการออกกำลังกาย		397,600.00
ผลิตชุดสื่อวีดิทัศน์ โยคะเพื่อสุขภาพ เพื่อสนับสนุนการเรียนการสอน สาขาวิชาวิทยาศาสตร์การกีฬาและการออกกำลังกาย	เงินอุดหนุนทั่วไป	397,600.00
2.4 คณะศึกษาศาสตร์		400,000.00
โครงการพัฒนาสื่อการจัดการเรียนรู้สำหรับนักศึกษาครู มหาวิทยาลัยราชภัฏ จันทระเกษม		400,000.00
พัฒนาสื่อการจัดการเรียนรู้สำหรับนักศึกษาครู มหาวิทยาลัยราชภัฏจันทระเกษม (เงินเหลือจ่าย)	เงินอุดหนุนทั่วไป	400,000.00
2.5 คณะมนุษยศาสตร์และสังคมศาสตร์		2,128,864.00
โครงการจัดจ้างผลิตสื่อการเรียนรู้ประวัติศาสตร์ จันทระเกษมนำชมพิพิธภัณฑ์ ในกรุงเทพฯ		450,000.00
จัดจ้างผลิตสื่อการเรียนรู้ประวัติศาสตร์	เงินอุดหนุนทั่วไป	450,000.00
โครงการจัดซื้อซอฟต์แวร์เพื่อการศึกษาด้านศิลปกรรม		496,480.00
จัดซื้อซอฟต์แวร์เพื่อการศึกษาด้านศิลปกรรม	เงินอุดหนุนทั่วไป	496,480.00

หน่วยงาน / รายการ	หมวดรายจ่าย	งบประมาณ
โครงการจัดหาซอฟต์แวร์และวัสดุรองรับการเรียนการสอนออนไลน์เพื่อการบริหารจัดการ		568,384.00
จัดหาซอฟต์แวร์และวัสดุรองรับการเรียนการสอนออนไลน์เพื่อการบริหารจัดการ	เงินอุดหนุนทั่วไป	568,384.00
โครงการจัดหาโปรแกรมระบบสารสนเทศภูมิศาสตร์ออนไลน์		214,000.00
จัดหาโปรแกรมระบบสารสนเทศภูมิศาสตร์ออนไลน์	เงินอุดหนุนทั่วไป	214,000.00
โครงการจัดจ้างผลิตสื่อการเรียนรู้ภาษาแกมพูชาให้สำหรับนักศึกษาและบุคคลทั่วไป		400,000.00
จัดจ้างผลิตสื่อการเรียนรู้ภาษาแกมพูชาให้สำหรับนักศึกษาและบุคคลทั่วไป	เงินอุดหนุนทั่วไป	400,000.00
2.6 คณะวิทยาการจัดการ		400,000.00
โครงการจัดทำสื่อการเรียนการสอนของคณะวิทยาการจัดการ		400,000.00
จัดทำสื่อการเรียนการสอนของคณะวิทยาการจัดการ	เงินอุดหนุนทั่วไป	400,000.00
2.7 สำนักวิทยบริการและเทคโนโลยีสารสนเทศ		429,246.83
โครงการจัดหาระบบเทคโนโลยีสารสนเทศ		189,246.83
จัดหาระบบเทคโนโลยีสารสนเทศ	เงินอุดหนุนทั่วไป	63,414.83
จัดหาระบบเทคโนโลยีสารสนเทศ เพื่อการบริหารจัดการ	เงินอุดหนุนทั่วไป	125,832.00
โครงการโครงการตามแผนการพัฒนาท้องถิ่น บวร จันทราพัฒน์		240,000.00
การยกระดับทักษะคอมพิวเตอร์และเทคโนโลยีดิจิทัลในยุควิถีถัดไป (Next Normal)	เงินอุดหนุนทั่วไป	240,000.00
2.8 สถาบันวิจัยและพัฒนา		499,000.00
โครงการตามแผนการพัฒนาท้องถิ่น บวร จันทราพัฒน์		499,000.00
เก็บรวบรวมและสังเคราะห์ข้อมูลเพื่อจัดทำเป็นฐานข้อมูลบริบทชุมชน ปัญหาและความต้องการของชุมชนริมคลองลาดพร้าวและริมคลองเปรมมา	เงินอุดหนุนทั่วไป	499,000.00
2.9 สำนักงานหมวดวิชาศึกษาทั่วไป		720,020.00
โครงการสร้างชุดข้อสอบมาตรฐานภาษาอังกฤษ (CRU CEFR) แบบดิจิทัล		498,620.00
ผลิตชุดข้อสอบมาตรฐานภาษาอังกฤษ (CRU CEFR) แบบดิจิทัล	เงินอุดหนุนทั่วไป	498,620.00
โครงการพัฒนาการจัดการเรียนการสอนรายวิชาศึกษาทั่วไปตามมาตรฐานคุณวุฒิระดับอุดมศึกษา พ.ศ. 2565		221,400.00
อบรมเชิงปฏิบัติการ OBE: Outcome-Based Education รายวิชาศึกษาทั่วไป	เงินอุดหนุนทั่วไป	121,400.00
อบรมเชิงปฏิบัติการวัดและประเมินผลการเรียนรู้อย่างรายวิชาศึกษาทั่วไป	เงินอุดหนุนทั่วไป	100,000.00

ตารางที่ 21 รายละเอียดเงินกันเหลื่อมงบประมาณเงินรายได้ ประจำปีงบประมาณ พ.ศ.2565

หน่วยงาน / รายการ	หมวดรายจ่าย	งบประมาณ
รวมกันเหลื่อมงบประมาณเงินรายได้		18,542,503.00
1. รวมหน่วยงาน		3,905,925.00
1.1 มหาวิทยาลัยราชภัฏจันทรเกษม		96,660.00
โครงการพัฒนาโครงสร้างพื้นฐาน สิ่งแวดล้อม ทรัพยากร สนับสนุนการบริหารจัดการ(ภูมิทัศน์ สิ่งอำนวยความสะดวก)		-
ปรับปรุงภูมิทัศน์และอาคารสถานที่ของส่วนกลาง	รายจ่ายอื่น	96,660.00
1.2 โรงเรียนสาธิตมหาวิทยาลัยราชภัฏจันทรเกษม		978,030.00
โครงการบริหารจัดการงานของโรงเรียนสาธิต มจช. (ระดับปฐมวัย)		497,650.00
งานปรับปรุงซ่อมแซมห้องเรียน ห้องสุขา และประตูทางออกชั้นตาดฟ้า อาคารเรียนชั้นประถมศึกษาโรงเรียนสาธิตฯ	ที่ดินสิ่งก่อสร้าง	497,650.00
โครงการบริหารจัดการงานของโรงเรียนสาธิต มจช. (ระดับปฐมวัย)		480,380.00
งานปรับปรุงซ่อมแซมหลังคาอาคารเรียนอนุบาล โรงเรียนสาธิต มหาวิทยาลัยราชภัฏจันทรเกษม	ที่ดินสิ่งก่อสร้าง	480,380.00
1.3 งานอาคารสถานที่		1,008,742.00
โครงการงบประมาณส่วนกลางฉุกเฉินและขับเคลื่อนยุทธศาสตร์		197,759.00
จัดจ้างงานปรับปรุงหอสัมต่า	รายจ่ายอื่น	197,759.00
โครงการพัฒนาโครงสร้างพื้นฐาน สิ่งแวดล้อม ทรัพยากร สนับสนุนการบริหารจัดการ(ภูมิทัศน์ สิ่งอำนวยความสะดวก)		420,000.00
จัดจ้างซ่อมแซมระบบสุขาภิบาล อาคาร 4	รายจ่ายอื่น	420,000.00
โครงการงบประมาณส่วนกลางฉุกเฉินและขับเคลื่อนยุทธศาสตร์		390,983.00
จ้างปรับปรุงหลังคา อาคารสระว่ายน้ำ	รายจ่ายอื่น	390,983.00
1.4 สำนักวิทยบริการและเทคโนโลยีสารสนเทศ		46,200.00
โครงการงบประมาณส่วนกลางฉุกเฉินและขับเคลื่อนยุทธศาสตร์		46,200.00
จัดจ้างซ่อมแซมบำรุงรักษา	รายจ่ายอื่น	46,200.00
1.5 คณะมนุษยศาสตร์และสังคมศาสตร์		400,000.00
โครงการงบประมาณส่วนกลางฉุกเฉินและขับเคลื่อนยุทธศาสตร์		400,000.00
ค่าใช้จ่ายขนย้ายของอาคาร 3/1 คณะมนุษยศาสตร์และสังคมศาสตร์	รายจ่ายอื่น	400,000.00
1.6 คณะวิทยาศาสตร์		120,000.00
โครงการงบประมาณส่วนกลางฉุกเฉินและขับเคลื่อนยุทธศาสตร์		120,000.00
ซ่อมแซมระบบน้ำ อาคาร 6 คณะวิทยาศาสตร์	รายจ่ายอื่น	120,000.00

หน่วยงาน / รายการ	หมวดรายจ่าย	งบประมาณ
1.7 วิทยาลัยการแพทย์ทางเลือก		1,256,293.00
โครงการส่งเสริมการจัดการเรียนการสอนหลักสูตรการแพทย์แผนจีน		1,256,293.00
การจัดการเรียนการสอนหลักสูตรการแพทย์แผนจีนบัณฑิต	ค่าใช้สอย	1,256,293.00
2. รวมนงบกลาง		14,636,578.00
2.1 มหาวิทยาลัยราชภัฏจันทรเกษม		8,986,200.00
โครงการส่งเสริมและอำนวยความสะดวกการจัดการเรียนรู้		2,300,000.00
ค่าจ้างทำความสะอาด	ค่าใช้สอย	2,300,000.00
โครงการพัฒนาโครงสร้างพื้นฐาน สิ่งแวดล้อม ทรัพยากร สนับสนุนการบริหารจัดการ(ภูมิทัศน์ สิ่งอำนวยความสะดวก)		3,318,240.00
ปรับปรุงภูมิทัศน์และอาคารสถานที่ของส่วนกลาง	ค่าใช้สอย	3,318,240.00
โครงการประชาสัมพันธ์เชิงรุก		500,000.00
ประชาสัมพันธ์มหาวิทยาลัยเชิงรุก	ค่าใช้สอย	500,000.00
โครงการงบประมาณส่วนกลางฉุกเฉินและขับเคลื่อนยุทธศาสตร์		2,867,960.00
บริหารจัดการหลักสูตรประกาศนียบัตรวิชาชีพครู	รายจ่ายอื่น	1,367,960.00
บำรุงรักษา ซ่อมแซมยานพาหนะ	รายจ่ายอื่น	1,500,000.00
2.2 สำนักวิทยบริการและเทคโนโลยีสารสนเทศ		2,666,400.00
โครงการสิ่งสนับสนุนการเรียนรู้		2,666,400.00
ค่าบำรุงรักษาโปรแกรมระบบสารสนเทศเพื่อการจัดการ (MIS)	ค่าใช้สอย	980,000.00
ค่าบำรุงรักษาระบบเครือข่ายหลัก (BackBone)	ค่าใช้สอย	777,000.00
ค่าทำบัตรนักศึกษาใหม่	ค่าใช้สอย	460,000.00
ค่าบำรุงรักษาอุปกรณ์ศูนย์ข้อมูลกลาง (Data Center)	รายจ่ายอื่น	449,400.00
2.3 สำนักส่งเสริมวิชาการและงานทะเบียน		639,004.00
โครงการสิ่งสนับสนุนการเรียนรู้		639,004.00
ค่าบำรุงรักษาโปรแกรมระบบบริการการศึกษา(REG)	รายจ่ายอื่น	639,004.00
2.4 คณะมนุษยศาสตร์และสังคมศาสตร์		306,400.00
โครงการพัฒนาโครงสร้างพื้นฐาน สิ่งแวดล้อม ทรัพยากร สนับสนุนการบริหารจัดการ(ภูมิทัศน์ สิ่งอำนวยความสะดวก)		306,400.00
ปรับปรุงเปลี่ยนสายเมนไฟห้องประชุมหงส์พันธ์	รายจ่ายอื่น	306,400.00
สนับสนุนการบริการงานออนไลน์	รายจ่ายอื่น	400,000.00

หน่วยงาน / รายการ	หมวดรายจ่าย	งบประมาณ
2.5 สำนักวิทยบริการและเทคโนโลยีสารสนเทศ		400,000.00
โครงการพัฒนาโครงสร้างพื้นฐาน สิ่งแวดล้อม ทรัพยากร สนับสนุนการบริหารจัดการ(ภูมิทัศน์ สิ่งอำนวยความสะดวก)		400,000.00
2.6 งานยานพาหนะ		15,408.00
โครงการงบประมาณส่วนกลางฉุกเฉินและขับเคลื่อนยุทธศาสตร์		15,408.00
ค่าต่อทะเบียน/พรบ.ภาษีรถยนต์/ค่าดูแลรักษาระบบ GPS ประจำปี และซ่อมแซมรถยนต์ตามอายุการใช้งาน	รายจ่ายอื่น	15,408.00
2.7 สถาบันวิจัยและพัฒนา		1,623,166.00
โครงการตามพันธกิจวิจัย		1,623,166.00
การรู้เท่าทันสื่อของนักศึกษามหาวิทยาลัยราชภัฏจันทรเกษม	เงินอุดหนุนทั่วไป	57,180.00
รูปแบบการจัดกิจกรรมการเรียนรู้ภูมิปัญหาท้องถิ่นตาลโตนดฯ	เงินอุดหนุนทั่วไป	53,280.00
โมเดลสมการโครงสร้างความคงอยู่ของผู้ประกอบการฯ	เงินอุดหนุนทั่วไป	28,590.00
การวิเคราะห์ปัจจัยที่ส่งผลต่อยอดจำหน่ายผลิตภัณฑ์ของวิสาหกิจฯ	เงินอุดหนุนทั่วไป	57,180.00
การพัฒนาแบบจำลองการประเมินแนวทางการแก้ปัญหาหลายมิติ	เงินอุดหนุนทั่วไป	57,180.00
การศึกษาความสัมพันธ์ของค่าความนิยมจากการรวมธุรกิจฯ	เงินอุดหนุนทั่วไป	50,160.00
การผสมการแจกแจงพาราโลจิดิกด้วยการแจกแจงทวินามฯ	เงินอุดหนุนทั่วไป	17,100.00
ทฤษฎีการปรากฏค่าของสคาร์อาร์บอริชิตีของกราฟ	เงินอุดหนุนทั่วไป	34,200.00
ระบบประเมินคะแนนสัมภาษณ์จากการโต้ตอบด้วยเสียงฯ	เงินอุดหนุนทั่วไป	34,200.00
การวิเคราะห์องค์ประกอบเชิงสำรวจและเชิงยืนยันของการเล่าเรื่อง	เงินอุดหนุนทั่วไป	34,200.00
แนวปฏิบัติเพื่อการดำรงรักษาแรงงานข้ามชาติสัญชาติเมียนมา กัมพูชา	เงินอุดหนุนทั่วไป	60,000.00
การประเมินผลการบริการศูนย์บริการทางหลวงชัชวาท	เงินอุดหนุนทั่วไป	17,100.00
การพัฒนาคอนกรีตสีเขียวผสมอีพีเอสโฟมที่ใช้แล้วฯ	เงินอุดหนุนทั่วไป	17,100.00
การสร้างผลิตภัณฑ์ถ้วยกาแฟจากใบตะไคร้และใบเตยฯ	เงินอุดหนุนทั่วไป	17,100.00
รูปแบบกระบวนการยุติธรรมทางกฎหมายในการควบคุมกำกับดูแลฯ	เงินอุดหนุนทั่วไป	24,756.00
รูปแบบศิลปะของงานสถาปัตยกรรมที่ปรากฏบนเหรียญประจำจังหวัดฯ	เงินอุดหนุนทั่วไป	8,960.00
ผลกระทบของการจัดการกำไรและขนาดกิจการต่อความเกี่ยวข้องฯ	เงินอุดหนุนทั่วไป	17,100.00
การพัฒนารูปแบบการบริการท่องเที่ยววิถีใหม่ของการท่องเที่ยวไทย	เงินอุดหนุนทั่วไป	34,200.00
ผลกระทบเชิงเศรษฐกิจของโรค COVID-19 กับการจัดการเชิงเศรษฐกิจ	เงินอุดหนุนทั่วไป	34,200.00
การศึกษาการพัฒนาการสื่อสารในภาพถ่ายมอเตอร์สปอร์ตในไทย	เงินอุดหนุนทั่วไป	33,300.00
การพัฒนาโปรแกรมออกกำลังกายด้วยผ้าขาวม้าฯ	เงินอุดหนุนทั่วไป	58,600.00
การพัฒนาโปรแกรมออกกำลังกายฐานชีวิตวิถีใหม่ฯ	เงินอุดหนุนทั่วไป	7,560.00

หน่วยงาน / รายการ	หมวดรายจ่าย	งบประมาณ
การจัดทำข้อมูลมรดกภูมิปัญญาทางวัฒนธรรม ชุมชนมอญฯ	เงินอุดหนุนทั่วไป	34,200.00
การสื่อสารต่อสู้และต่อรองของการผลิตข้าวละครโทรทัศน์ในสังคมไทย	เงินอุดหนุนทั่วไป	33,300.00
การพัฒนานวัตกรรมข้อมูลขนาดใหญ่สำหรับการบริหารจัดการฯ	เงินอุดหนุนทั่วไป	34,200.00
การศึกษาแนวทางการพัฒนากระบวนการถ่ายทำวิดีโอทัศน์ฯ	เงินอุดหนุนทั่วไป	34,200.00
การเปรียบเทียบความเสี่ยงของผู้รับเหมาในโครงการก่อสร้างอาคารฯ	เงินอุดหนุนทั่วไป	34,200.00
การจัดการข้อมูลอัจฉริยะด้วยกระแสนดิจิทัลเพื่อส่งเสริมการปฏิบัติฯ	เงินอุดหนุนทั่วไป	32,700.00
การพัฒนาโปรแกรมการฝึกทำโยคะประยุกต์ในรูปแบบออนไลน์ฯ	เงินอุดหนุนทั่วไป	34,200.00
การพัฒนาการบริหารจัดการศูนย์พัฒนาคุณภาพชีวิตและส่งเสริมฯ	เงินอุดหนุนทั่วไป	34,200.00
การพัฒนาหลักสูตรฝึกอบรมเพื่อเสริมสร้างทักษะการคิดขั้นสูงฯ	เงินอุดหนุนทั่วไป	36,360.00
การศึกษาผลการพัฒนาครูในการจัดการเรียนรู้ที่เน้นความแตกต่างฯ	เงินอุดหนุนทั่วไป	48,120.00
การพัฒนากฎหมายเพื่อกำกับและส่งเสริมธุรกิจอากาศยานไร้คนขับฯ	เงินอุดหนุนทั่วไป	57,000.00
การพัฒนารูปแบบการจัดการเรียนรู้เพื่อส่งเสริมสมรรถนะของนักศึกษาฯ	เงินอุดหนุนทั่วไป	34,200.00
นวัตกรรมการคิดเชิงวิทย์การคำนวณสำหรับครูสู่การยกระดับการจัดการฯ	เงินอุดหนุนทั่วไป	30,000.00
การพัฒนารูปแบบกระบวนการจัดกิจกรรมการเรียนรู้เพื่อส่งเสริมทักษะฯ	เงินอุดหนุนทั่วไป	79,500.00
การพัฒนารูปแบบกระบวนการจัดประสบการณ์เรียนรู้เพื่อพัฒนาทักษะฯ	เงินอุดหนุนทั่วไป	89,280.00
การคัดเลือกเชื้อราท้องถิ่น สายพันธ์ที่ผลิตแอนไซม์เพื่อย่อยสลายฯ	เงินอุดหนุนทั่วไป	60,000.00
แนวทางการพัฒนาอัตลักษณ์นักศึกษาฯ	เงินอุดหนุนทั่วไป	124,260.00
ผลกระทบการท่องเที่ยวของชุมชนตรอกวังหลังในสถานการณ์ฯ	เงินอุดหนุนทั่วไป	5,000.00
บทบาทโรงเรียนกับการสืบสานวัฒนธรรมสีเเผ่ไทยศรีสะเกษ	เงินอุดหนุนทั่วไป	5,000.00
วัฒนธรรมโอตาคูกับการสร้างตัวตนของวัยรุ่นไทย	เงินอุดหนุนทั่วไป	5,000.00
วิถีชีวิตและประสบการณ์ของอาชีพนางรำแก๊บนในกรุงเทพมหานคร	เงินอุดหนุนทั่วไป	5,000.00
แนวทางการส่งเสริมวิถีประชาธิปไตยในโรงเรียนวิถีพุทธระดับมัธยมฯ	เงินอุดหนุนทั่วไป	5,000.00
แนวทางการจัดการเรียนรู้ของผู้สอนสำหรับเด็กที่มีความบกพร่องฯ	เงินอุดหนุนทั่วไป	5,000.00
การวิจัยแบบมีส่วนร่วมในการสร้างแนวปฏิบัติที่ดีของการฝึกฯ	เงินอุดหนุนทั่วไป	5,000.00
พลวัตของพิธีกรรมการละเล่นผีนางดั่งในจังหวัดนครนายก	เงินอุดหนุนทั่วไป	5,000.00